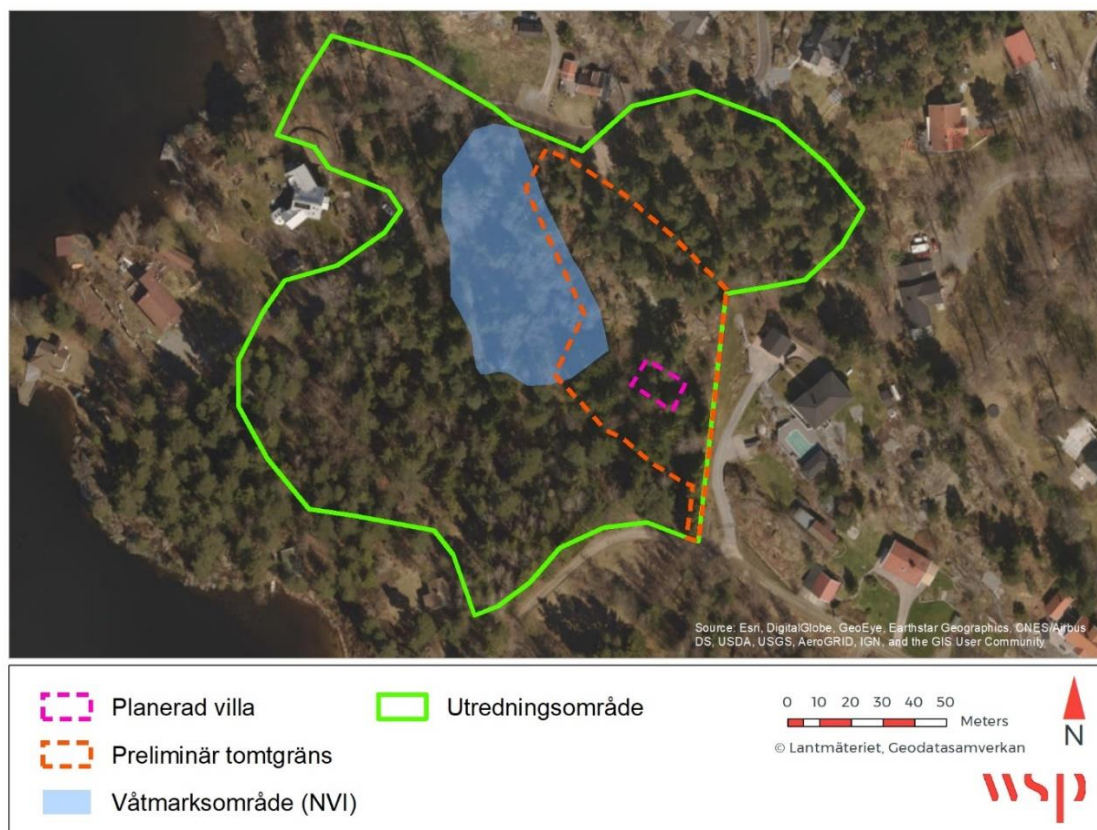


# PM – GRODDJURSMILJÖER INOM PLANOMRÅDET ÅTERVALL SÖDRA

## 1. Bakgrund och metodik

WSP Sverige AB har genomfört en inventering av övervintringsmiljöer för groddjur i ett avgränsat område inom den pågående detaljplanen Återvall södra i Värmdö kommun, Stockholms län. Inom utredningsområdet planeras bebyggelse i form av en villa med tillhörande tomtmark. Området är beläget vid Återvallsträsket och utgör del av ett större område där en naturvärdesinventering (NVI) och trädinventering tidigare genomförts (WSP, juni 2020). Området består främst av barrblandskog med bitvis kuperade och flerskiktade områden, berg i dagen och inslag av död ved. Inom området för planerad tomtmark finns även ett upphöjt hållmarksparti med en brant bergvägg, samt ett våtmarksområde som tangerar planerad tomtgräns. Våtmarken fick *klass 2 – Högt naturvärde* under NVI:n och bedömdes vara en potentiell reproduktionslokal för groddjur (Figur 1).



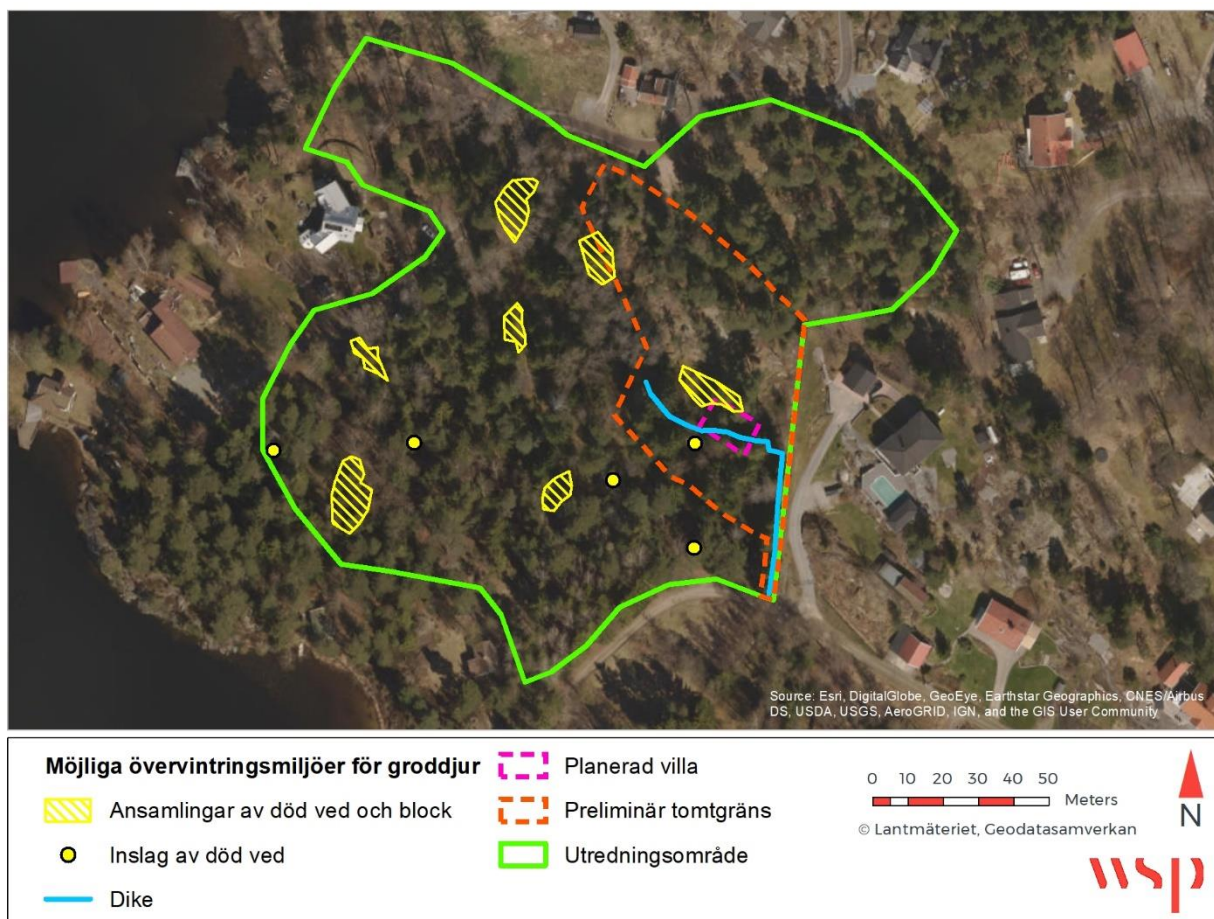
Figur 1. Utredningsområdet och planerade exploateringsytor, samt våtmarksområdet som avgränsades under WSP:s tidigare NVI.

Groddjur behöver ett sammanhängande nätverk av leklokaler, spridningsmiljöer, födosöksmiljöer och övervintringsmiljöer för att överleva. Om det våtmarksområde som avgränsades under NVI:n utgör en faktisk leklokal är det därför troligt att groddjuren även nyttjar andra delar av området. Mindre fuktområden som t.ex. diken kan utgöra möjliga födosöksmiljöer och spridningsmiljöer, medan ansamlingar av död ved och stenblock kan utgöra lämpliga övervintringsmiljöer.

Utredningsområdet inventerades i fält den 5 november 2020 av Erik Lagerin, ekolog på WSP. Vid fältinventeringen karterades fuktområden (utöver den redan inventerade våtmarken) och strukturer i form av ansamlingar av död ved och partier med stenblock för att identifiera potentiella groddjursmiljöer.

## 2. Resultat

Flera olika lämpliga övervintringsmiljöer för groddjur förekommer inom utredningsområdet (Figur 2). Dessa utgörs av ansamlingar av död ved och partier med rika inslag av stenblock (Figur 3), samt mindre enstaka inslag av död ved. Tre av dessa objekt är belägna inom området för planerad exploatering. Ett djupt dike går även från våtmarken genom exploateringsområdet till vägen i sydöst. Detta dike utgör en möjlig spridnings- och födosöksmiljö (Figur 4).



Figur 2. Potentiella groddjursmiljöer som identifierades under fältbesöket.



Figur 3. Exempel på möjliga övervintringsmiljöer för groddjur inom utredningsområdet. Övre bilden: ett parti med stenblock inom området för planerad exploatering. Nedre bilden: stor ansamling av död ved i utredningsområdets nordvästra del.



Figur 4. Diket som går genom området för planerad exploatering är en potentiell spridnings- och födosöksmiljö för groddjur.

Den rika förekomsten av lämpliga groddjursmiljöer inom utredningsområdet tyder på att området som helhet är värdefullt för groddjur. Det bedöms även som högst troligt att våtmarken som inventerades under NVI:n nyttjas som en reproduktionslokal. Inför planerad exploatering rekommenderas därför att en kompletterande groddjursinventering utförs i våtmarken och det anslutande diket under vår/sommar, antingen genom okulär inventering eller genom eDNA-provtagning, för att ta reda på vilka groddjursarter som eventuellt förekommer i området.

Om övervintringsmiljöer riskerar att påverkas vid planerad exploatering kan nya övervintringsmiljöer återskapas utanför planerat exploateringsområde genom att placera ut högar av död ved eller mindre block (s.k. groddjurshotell) på andra platser. Dock är det även viktigt att ta hänsyn till den närliggande våtmarken vid exploatering. Om det finns planer att spränga bort hela eller delar av bergväggen som angränsar till våtmarken kommer detta troligtvis att påverka hydrologin i området, vilket kan leda till försämrade naturvärden i våtmarken och göra området mindre lämpligt som leklokal för groddjur.

Alla groddjur är fridlysta i Sverige enligt 6 § Artskyddsförordningen (SFS 2007:845). Detta innebär att det är förbjudet att utan särskilt tillstånd döda, skada, fånga eller på annat sätt samla in exemplar samt att ta bort eller skada ägg, rom, larver eller bon. Arterna åkergroda och större vattensalamander är även fridlysta i hela landet enligt 4, 5 § Artskyddsförordningen. Det innebär bland annat att det är förbjudet att skada eller förstöra djurens fortplantningsområden eller viloplatser. Förbudet gäller alla levnadsstadier hos djuren.

För att minska påverkan på groddjur vid exploatering kan olika skydds- och kompensationsåtgärder vidtas. Några exempel inkluderar:

1. Håll skyddsavstånd till våtmarken och om möjligt även andra groddjursmiljöer
2. Begränsa arbetet vid övervintringsmiljöer till perioden oktober-mars

3. Återskapa övervintringsmiljöer utanför exploateringsområdet, t.ex. groddjurshotell eller ansamlingar av död ved
4. Bevara bergväggen för att minska påverkan på områdets hydrologi

Om planerad exploatering trots vidtagna skyddsåtgärder riskerar att påverka rom, yngel eller vuxna individer av groddjur (6§) alternativt även fortplantningsområden eller viloplatser (4§) måste dispens från Artskyddsförordningen sökas hos Länsstyrelsen.