

STADSPARK GUSTAVSBERG

VÄRMDÖ KOMMUN

gestaltningsprogram januari 2018



STOCKHOLMS
STOLTASTE
SKÄRGÅRD





Farstaviken i förgrunden och centrum med sina omfattande asfaltsytor i fonden. Dagens trafikdiagonal skär igenom vad som ska bli Gustavsbergs nya stadspark.

FÖRORD

Värmdö kommun är i stark expansion med flera stora och omfattande projekt framför allt i centralorten Gustavsberg. Här pågår projekt som kommer att ge Gustavsberg ett i delar nytt ansikte; tex bebyggelse på Kvarnberget, ett nytt busstorg och en ny stadspark. För att ta ett helhetsgrepp om utvecklingen av centrala Gustavsberg genomfördes under 2016 ett parallellt arkitektuppdrag med målet att skapa planer och visioner för centralortens utveckling. Stora delar av materialet kommer att ligga till grund för kommunens vidare detaljplanearbete.

Stadsparken

Ett av projekten innebär att utveckla området mellan Farstaviken och Centrum som en framtida stadspark. Området har en storlek om knappt 2 hektar och sträcker ut sig mellan Farstaviken och centrum med Kvarnberget som avgränsning i söder. Under våren 2017 beslöts att upprätta en programhandling för hur stadsparken ska utformas, användas och vilken roll den ska få i framtida Gustavsberg.

Arbetet med stadsparken påbörjades under våren 2017 med olika diskussioner och genomgång av bakgrundsmaterial tillsammans med kommunens tjänstemän. Under det arbetet bestämdes att addera den planerade bussterminalen till arbetet för att få en helhetssyn i utformning, funktion och bruk av området.

Workshop

Som en rivstart genomfördes därefter 7-8 juni en 2-dagars workshop. I denna deltog kommunens tjänstemän och politiker tillsammans med de anlitate landskapsarkitekterna. Workshopen genomfördes som en växelverkan mellan deltagarna med en inledande briefing där befintlig situation belystes, en halvtidsredovisning av arkitekterna samt en avslutande redovisning med ett 25-tal deltagare inklusive politiker. Mellan dessa tre hållpunkter arbetade arkitekterna fram olika skissförslag.

Vidare arbete

Under hösten har arkitekterna arbetat vidare med materialet utifrån de kommentarer som inkommit. En till avstämning har genomförts med projektets styrgrupp. Därefter har ytterligare justeringar gjorts som lett fram till detta dokument. Här redovisas en vision om den framtida stadsparken till innehåll, form och funktion och hur den ska kunna bli ett aktivt sammanbindande offentligt rum i Gustavsberg.

Projektgrupp

Sweco Architects för Värmdö kommun.
Arkitekt PeGe Hillinge
Landskapsarkitekt Thorbjörn Andersson
Landskapsarkitekt Carolina Ögren
Dagvattenexpert Agata Wehlin

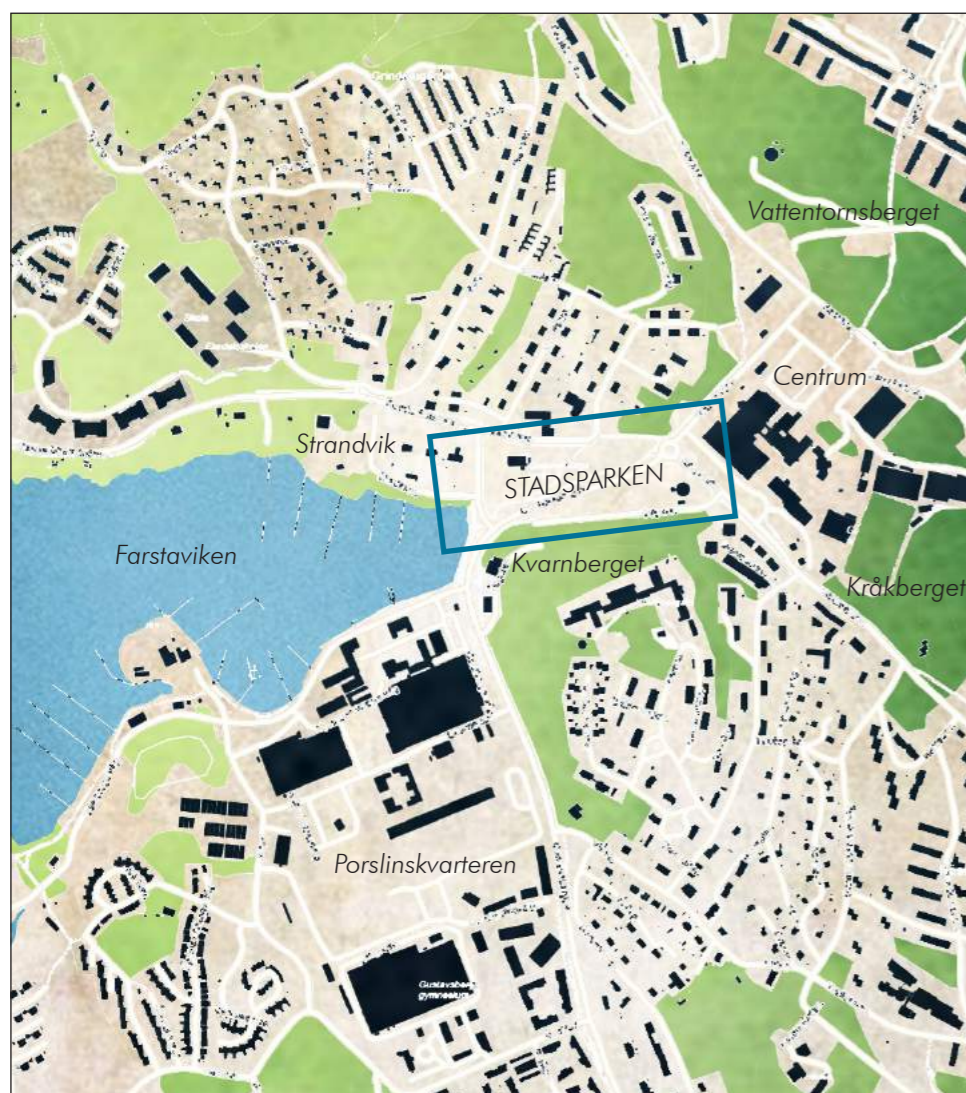
BAKGRUND

Gustavsberg är en gammal bruksort och centralort i Värmdö kommun. Gustavsberg är på många sätt uppbyggt kring fabriksområdet vid hamnen och var under lång tid förknippat med Kooperationen. Delar av dessa miljöer utgör ett riksintresse för kulturmiljövården.

I kommunen bor idag ca 43 000 invånare, varav 16 000 i Gustavsberg. Värmdö är en skärgårdskommun där närheten till vatten lockar och många använder sig av den storslagna naturen och de rekreativa möjligheterna. Så har det varit även historiskt, och det finns därför ett stort bestånd av äldre och nyare sommarboenden varav många nu används permanent.

Placering i regionen

Kommunens läge mellan skärgård och storstaden Stockholm gör den attraktiv som boendeanternativ för bostadssökande i Mälardalen. Gustavsbergs centrala del uppfattas idag som lite fragmenterad och



Bebyggelsestruktur med fabriksområdet, centrum, Farstaviken och den nya stadsparken.

löst sammanhållen, men flera bostadsprojekt är redan genomförda och andra som kommer att göra Gustavsberg tydligare som centralort är planerade.

Stadsparken

Den nya stadsparken får en strategisk position i Gustavsberg. Man kan säga att vi här har en ganska unik situation - ett landområde stort som tre fotbollsplaner mitt i centrum å ena sidan, och avsaknad av en stadspark å den andra. Kopplingen blir uppenbar, Gustavsberg kan bli en av få svenska orter med möjlighet att bygga en centralt belägen stadspark "mitt i stan" på 2000-talet.

Skälet är 1970-talets trafikplanering. Då lade man Gustavsvägen som en trafikled diagonalt över området och delade därmed Gustavsbergs mest centrala rum i två separata trianglar och skapade



Gustavsberg med Farstaviken överst i bilden, Kvarnberget i förgrunden och den nya stadsparken i mitten.

dessutom en barriär som skiljer Kyrkbacken från Kvarnberget samt centrum från Kyrkstallet. Den trafikprincipen kommer nu att förändras, infartsparkeringarna i söder kommer att flyttas, och den magasinsbyggnad som tidigare har stått här har rivits.

I Gustavsbergs stadsvision ingår också hur man ska binda ihop centrum med Farstaviken och fabriksområdet. Med en attraktiv stadspark blir det som förut varit en barriär istället något som kopplar samman. I en känd illustration av en av de ledande arkitekterna vid KF:s arkitektkontor Olle Thunström ser man just en antydning till denna vision; en öppen blomsteräng med lekande barn där parken avtecknar sig som en lätt skålform och Kvarnbergets silhuett till höger med en rad bostäder placerade vid bergets fot, och centrum i fonden rakt fram. Ett par stora ekar ger viss skugga.



Olle Thunströms vision om en stadspark nedanför Kvarnberget, 1940-tal.

UPPDRAGET

Program

I kommunens uppdragsbeskrivning framgår ett antal riktlinjer:

- Utformningen ska ske med flexibilitet avseende nyttjande och aktiviteter.
- Parken ska innehålla bra möjligheter till lek.
- Ekbacks-karaktären och kyrkbacken är karaktärsskapande, befintliga miljöer som ska möta det nya på ett genomtänkt sätt.
- Innehåll och aktiviteter ska förmå både definiera parkrummet och även knyta centrum med Farstaviken.

- Den biologiska mångfalden ska höjas och de hårdgjorda ytorna minimeras.
- Dagvatten ska hanteras så att systemet blir öppet, pedagogiskt och ekologiskt = ingå i kretsloppet.
- Vegetationsbehandlingen ska bidra till parkens attraktivitet.

Projektets omfattning

Förutom parken ska även området kring Runda Huset med nya bussterminalen, Bagarvägen samt det trånga snittet i Farstavikens innersta del gestaltas.

Ledord

Kommunen har listat följande ledord som utgångspunkt för den nya stadsparken:

- Mötesplats
- Naturskön
- Rekreativ område
- Aktivitetsområde
- Vattenkontakt



Utvalda citat från medborgardialog genomförd 2016.

PROBLEM OCH MÖJLIGHETER

Dagens centrum är i delar slitet. En större parkeringsplats finns i parkens södra del. Den betjänar biblioteket och även är infartsparkering till bussterminalen. Bussterminalen - även den framtida - tar på refugterminalers vis mycket plats och innebär en viss barriär åt flera håll.

Befintlig miljö

Den park som finns idag förmår inte hålla ihop centrum med hamnområdet. Dagens trafikföring skapar också en getingmidja nedanför Kyrkbacken. Även gång och cykelvägens passage invid vattnet är trång och ligger på flera nivåer, med ytterligare barriäreffekter som följd.

Den nya parken

En omgestaltad park har möjligheter att tillsammans med andra åtgärder minska platsens utmaningar. Den nya trafikföringen skapar ett brett, grönt stråk istället för en tvärgående trafikled. Å andra sidan ökar trafikbelastningen på Kyrkbackens norra sida.

Erfarenheten visar att gröna ytor kan verka både skiljande och samlande. Om parken blir attraktiv och befolkad kommer den att hjälpa till att knyta ihop centrum med Farstaviken. Parken måste bli så intressant att folk använder den som stråk ner mot hamnen och inte prioriterar att röra sig längs Bagarvägen. Trafiken blir här en nyckelfråga. Om Bagarvägen kan tonas ner så kommer folkrörelser genom parken att öka.

En del i helheten

Gustavsbergs satsning måste också ses som en helhet där delarna understödjer varandra. Det kommer också att öka kontakten mellan centrum och fabriksområdet. Det finns även andra satsningar på offentliga rum i kommunen. Fajansparken i Porslins kvarteren är ca 1 hektar stor och innebär ett långt stråk med finplanteringar och grillplatser på fabriksidan om viken. Strandparken, ungefär lika stor och belägen på norra sidan, är en annan satsning.



Kopplingen till Farstaviken.



Farstaviken.



Kyrkbacken och kyrkan.



Dagens gångstråk genom parken.



En trätrappa leder upp till kyrkan.



Mur som omgärdar Kyrkbacken.

Viktiga befintliga kvaliteter

Från kulturförvaltningens håll har man angivit inslag som upplevelsecenter, brukshistorien, traditionen med ateljéer i fabriksområdet som värdefulla inslag. Andra inspel är tanken om en permanent fotoutställning. Vad gäller gröna värden och kulturhistorien är Kyrkbacken potentiellt värdefull. De skyddsvärda ekarna tillhör kulturhistorien och även det gröna arvet. Den i norr belägna Kyrkstallet är en mycket lovande miljö men har idag utsikt över trafikleden. I framtiden kommer detta höglänta parti att få ett högre upplevelsevärde.

Grund- och dagvatten

Parken är gammal sjöbotten där vattenstråket från högre liggande Ösbyträsk i öster har kulverterats. En uppbruten kulvert skulle kunna förse parken med ett vattenstråk som innebär en attraktion och en rekreativ möjlighet, förutom att vara en anläggning för sedimentering och vattenrening.

Framtidens Gustavsberg

Gustavsberg står inför en expansion och trafiken kommer snarare att öka än minska. En avgörande fråga för centrala Gustavsbergs attraktivitet är hur man regisserar sammanhanget av centrum, stadspark, bussterminal, Kyrkbacken, hamnområdet, den nya trafikföringen samt den kommande stadsparken. Gustavsbergs centrum måste fås att hänga ihop med fabriksområdet och delarna fogas ihop till en attraktiv helhet. Markresursen som uppstår mitt emellan - den framtida stadsparken - måste bli en rekreativ och social möjlighet som förenar och inte skiljer. Trafikcirkulationen och busstrafiken måste organiseras så att flödena får tillräckligt utrymme men ändå inte delar upp tillgängliga ytor så att barriärer uppkommer.



Utblick mot Rundt huset från Kyrkbacken.



Dagens park med trafikdiagonalen till höger i bild.



Boulebanor i dagens park.



Utblick från Kyrkstallet.



Lekpark nedanför Kyrkstallet.



Kyrkstallets historiska miljö.

STADSPARKENS FÖRUTSÄTTNINGAR

Svagheter

Övrig mark i området är söndergrävd, upplagd i bankar för parkeringen och har stödmurar och skärningar som tydligt visar att detta är ett vägområde där vistelsekvaliteter inte har prioriterats. En viss omflyttning av massor för en ny typ av användning är därför en viktig fråga.

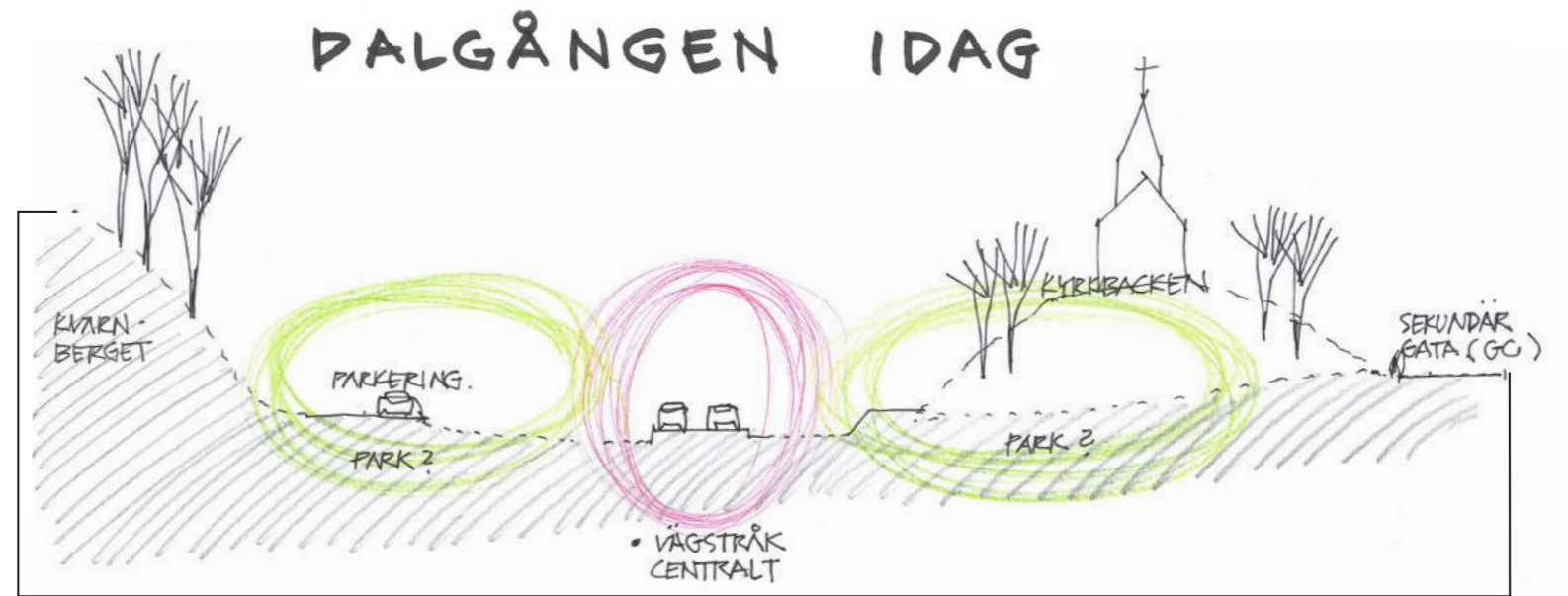
Den andra svagheten är trafiken. Även om trafikplaneringen disponeras om, kommer området att vara starkt trafikstört i sina periferier i såväl söder, norr, väster och öster. Den nya stadsparken kan skärma av trafikbelastningen, göra den mindre synlig och kanske lindra bullret något, men trafiken kommer fortfarande att vara där.

Kvaliteter

Det aktuella landskapsavsnittet har idag tre väsentliga befintliga kvaliteter. Den första är Kyrkbacken med sin tydliga och annonserande toppiga form. Kyrkbacken är med kyrkan också ett landmärke och förkroppsligar verkligen uttrycket "kyrkan mitt i byn".

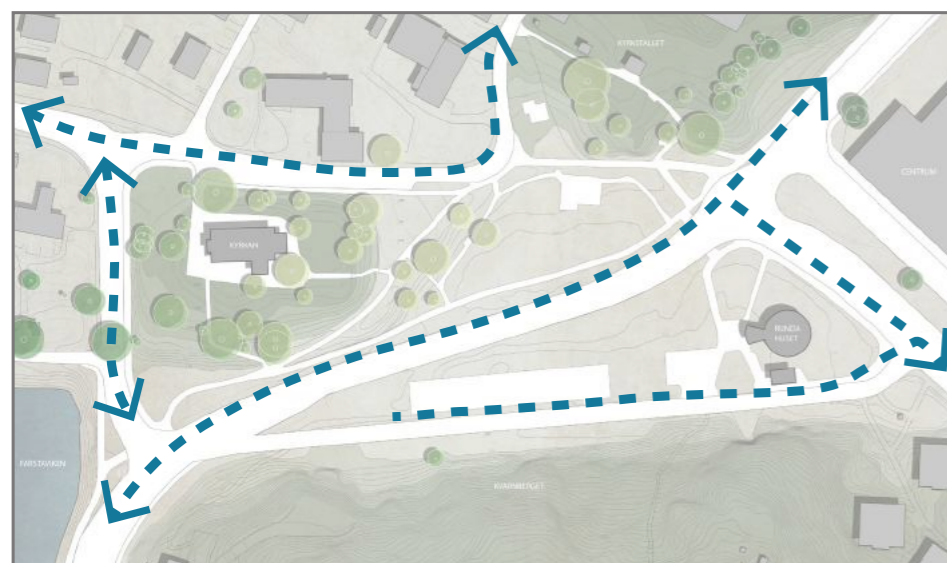
Den andra kvaliteten är Kyrkstallet med ett kvardröjande skärgårdslandskap med slipade hållar och några av områdets stiligaste ekar, dessutom den timrade stugan som i någon mån kan sägas koppla till en byggnadshistoria och bruksgatan strax intill.

Den tredje kvaliteten är Farstaviken och dess långa utblick. Denna vy bidrar i hög grad till Gustavsbergs karaktär.

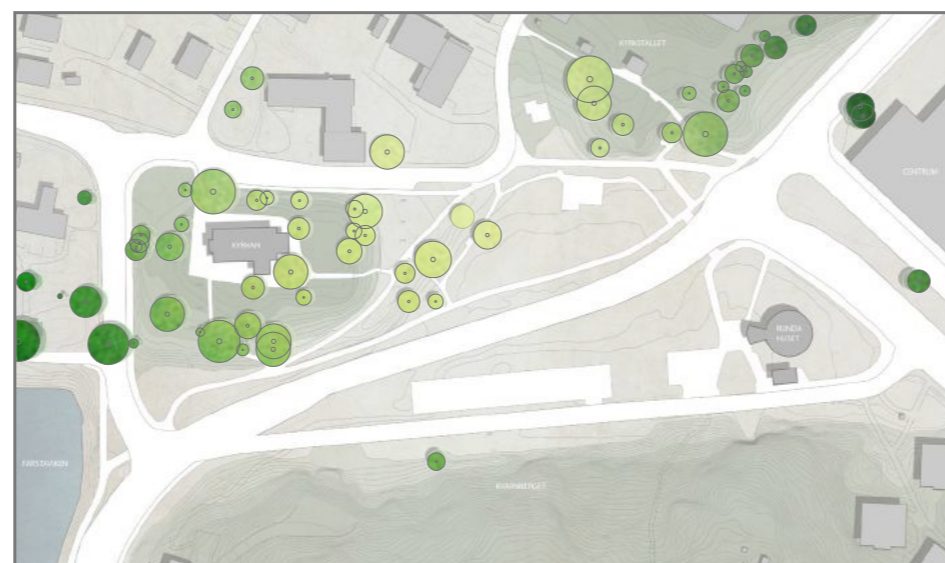


ANALYSDIAGRAM

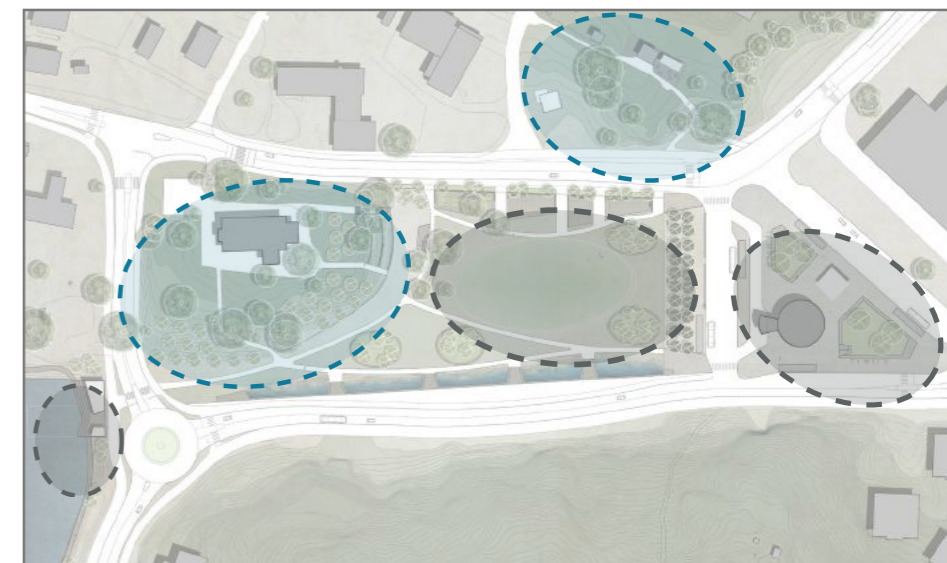
Några enkla analysdiagram kan klargöra viktiga utgångspunkter för förslaget. Den förändrade trafiklösningen är avgörande. Då öppnar sig möjligheter att etablera den nya stadsparken. Även möjligheten att smälta samman befintliga och tillförda kvaliteter och inslag bidrar. Det skapar de flesta av kvaliteterna i den nya parken - nya värden på befintlig grund.



DAGENS TRAFIKLÖSNING

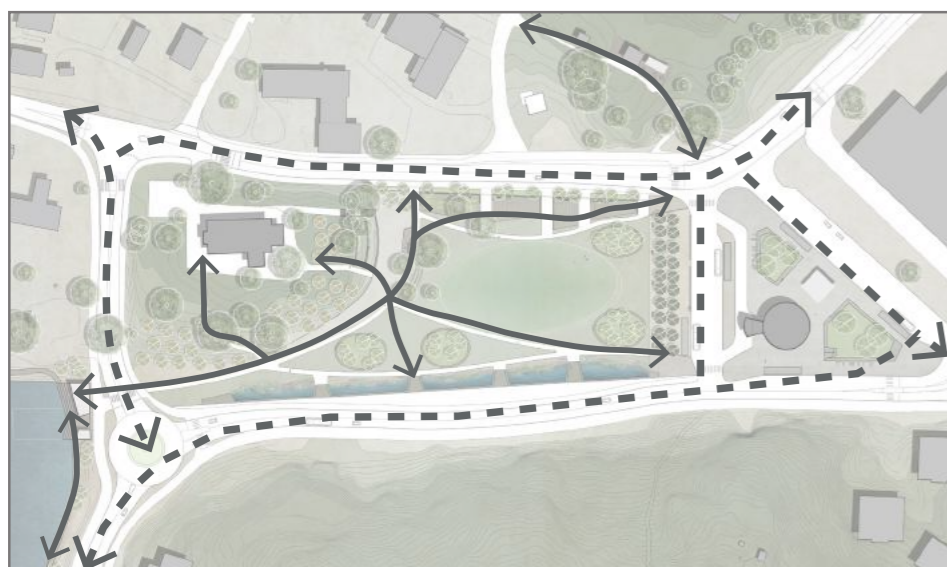


SKYDDSVÄRDA EKAR



PARKENS DELAR

● tillkommande ● befintliga

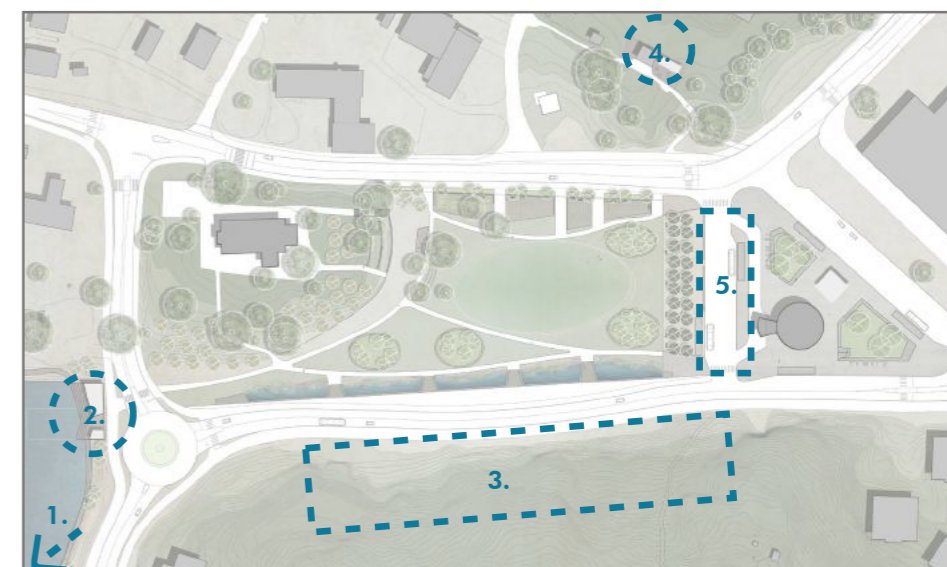


FÖRESLAGEN TRAFIKLÖSNING

-> fordon -> gång- och cykel

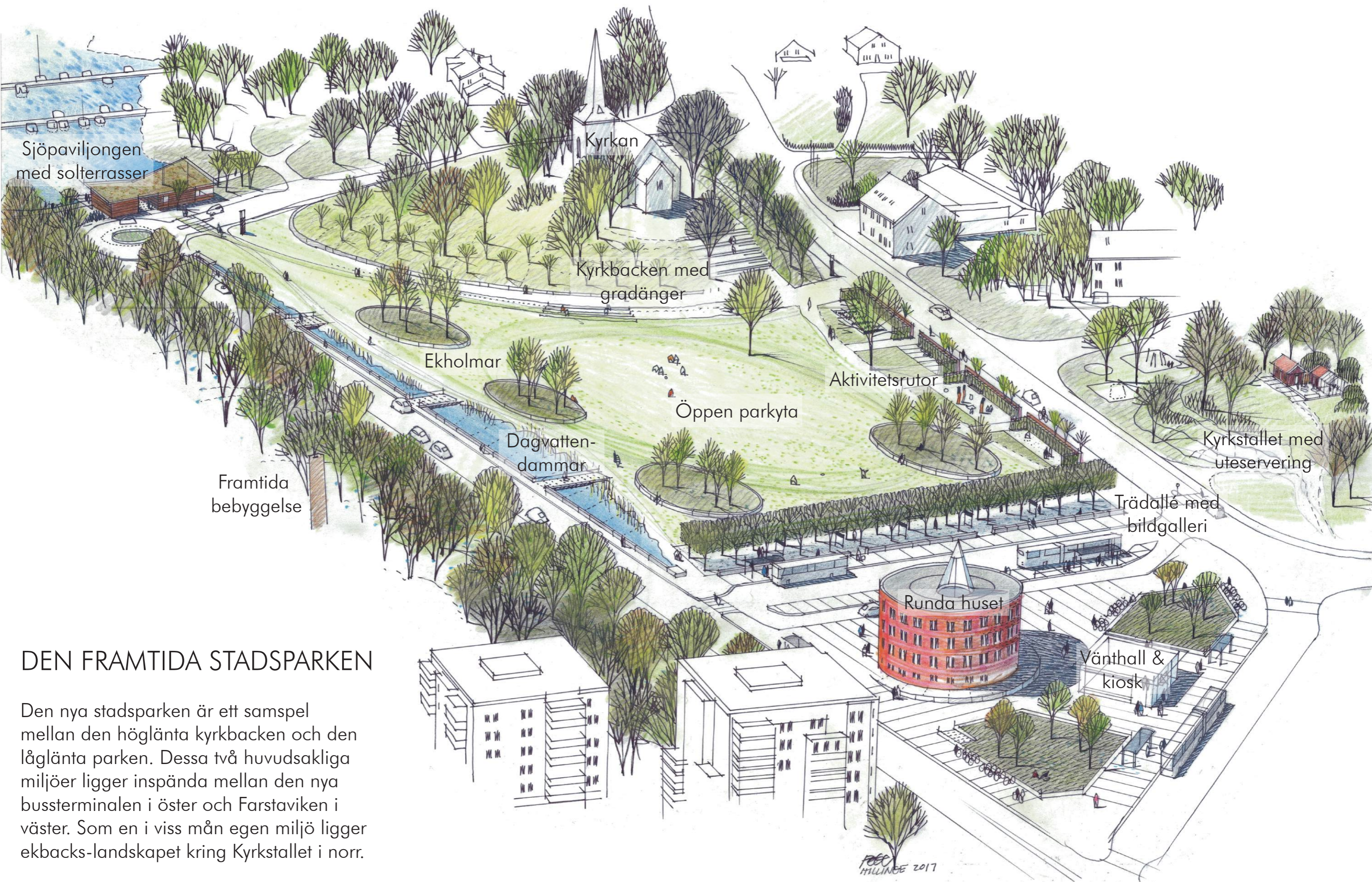


UTVECKLING AV VEGETATION



MÅLPUNKTER

- | | |
|---------------------------|-----------------------------------|
| 1. Fabriksområdet | 2. Farstaviken och sjöpaviljongen |
| 3. Bebyggelse Kvarnberget | 5. Bussterminal |
| 4. Kyrkstallet | |



Sjöpaviljongen med solterrasser

Kyrkan

Kyrkbacken med gradänger

Ekholmar

Dagvattendammar

Framtida bebyggelse

Öppen parkyta

Aktivitetsrutor

Kyrkstallet med uteservering

Trädallé med bildgalleri

Runda huset

Vänthall & kiosk

DEN FRAMTIDA STADSPARKEN

Den nya stadsparken är ett samspel mellan den höglänta kyrkbacken och den låglänta parken. Dessa två huvudsakliga miljöer ligger inspända mellan den nya bussterminalen i öster och Farstaviken i väster. Som en i viss mån egen miljö ligger ekbacks-landskapet kring Kyrkstallet i norr.

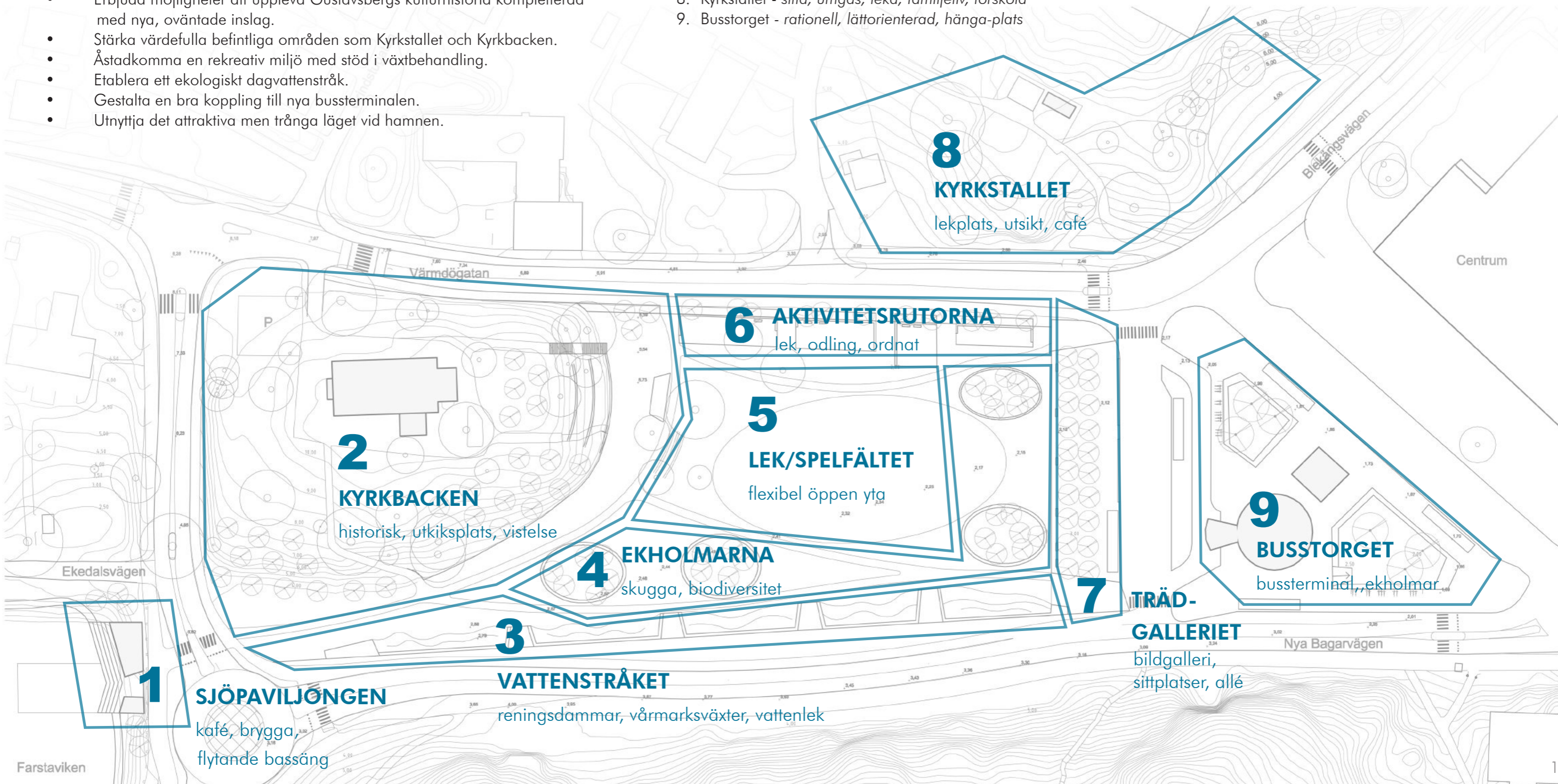
INNEHÅLLSLIGA UTGÅNGSPUNKTER

Det förslag till ny stadspark för Gustavsberg som visas i detta gestaltungsprogram har några innehållsliga utgångspunkter:

- Vara en helhet som läker ihop områdets olika delar och förbinda centrum med hamnen.
- Innehålla delar som skapar variation och olika upplevelser på ett sätt som ändå understödjer en helhet.
- Vara inriktad på aktivitet men också vila.
- Erbjuder möjligheter att uppleva Gustavsbergs kulturhistoria kompletterad med nya, oväntade inslag.
- Stärka värdefulla befintliga områden som Kyrkstallet och Kyrkbacken.
- Åstadkomma en rekreativ miljö med stöd i växtbehandling.
- Etablera ett ekologiskt dagvattenstråk.
- Gestalta en bra koppling till nya bussterminalen.
- Utnyttja det attraktiva men trånga läget vid hamnen.

FÖRSLAGETS NIO DELAR:

1. Sjöpaviljongen - *brusande, mötesplats*
2. Kyrkbacken - *lugn, meditativ*
3. Vattenstråket - *blomsterprakt, säsongsvariation*
4. Ekholmarna - *rumsskapande, karaktärsskapande, biotop*
5. Lek/spelfältet - *händelserik, aktiv*
6. Aktivitetsrutorna - *styrda, programsatta*
7. Trädgalleriet - *flexibel, utställningar*
8. Kyrkstallet - *sitta, umgås, leka, familjeliv, förskola*
9. Busstorget - *rationell, lättorienterad, hänga-plats*

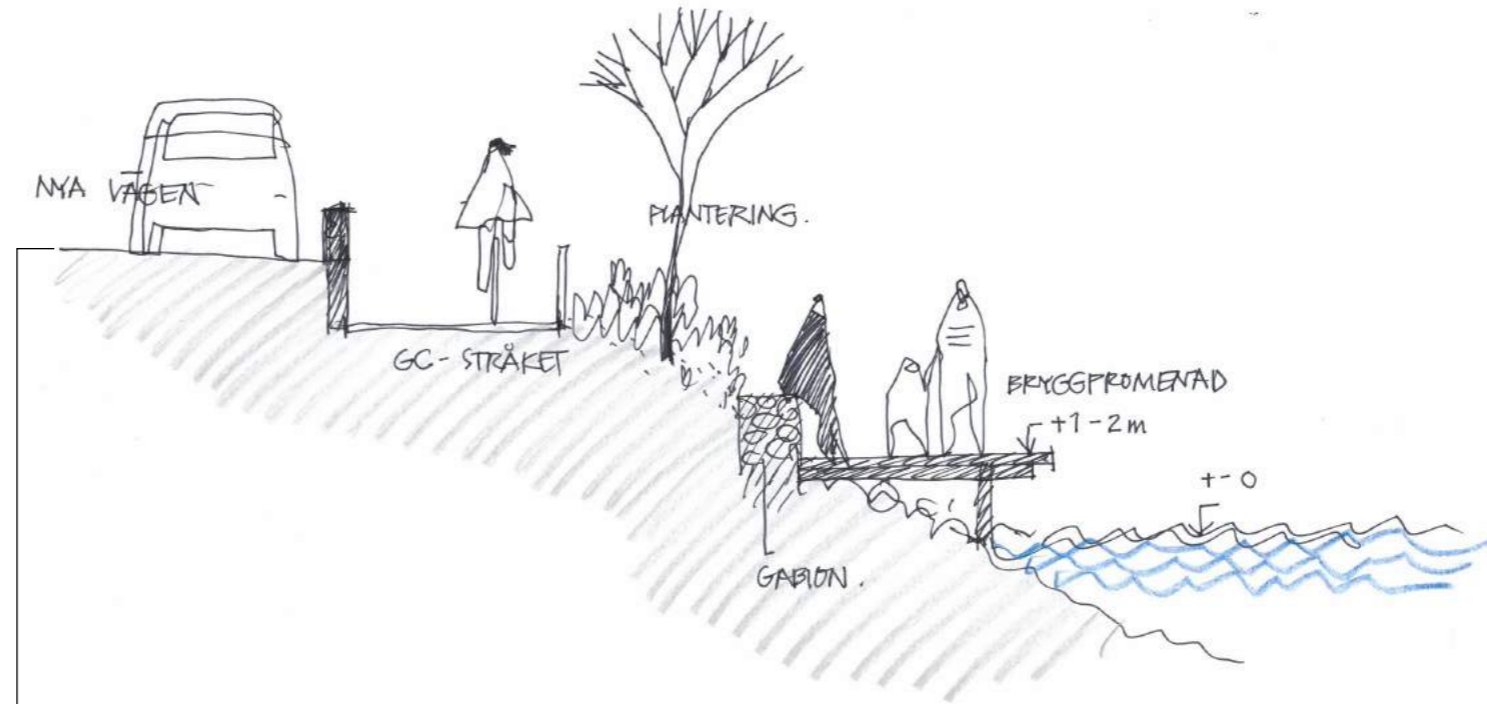


1. Sjöpaviljongen

Denna miljö är en viktig målpunkt vid hamnen och fungerar samtidigt som en uppsamlande plats för många olika riktningar. Härifrån kommer man in i stadsparken och vidare mot centrum. Dessutom kan man enkelt nå fabriksområdet. Det finns också kopplingar till Strandviksparken utmed Farstavikens norra strand, liksom till bruksmiljöerna utmed Grindstugatan, Kyrkbacken och den tillkommande bebyggelsen på Kvarnberget.

I visionen finns här en kafébyggnad som har sydvästvända soldäck invid vattnet. Förmodligen bör däckets ha en kommersiell del för servering men viktigt är att det finns offentliga och tillgängliga platser för den som inte vill köpa något. För att understryka den offentliga karaktären skulle en sänkbassäng för bad kunna tänkas. Det skulle bli en attraktion och markera en plats som idag inte finns.

Mot detta talar platsbristen och den tekniska karaktären i den befintliga miljön. Nivåskillnaderna är svår bemästrade och vägbanken trycker nästan ut den smala remsa som finns i vattnet. Bygga i vattnet kan bli komplicerat med tanke på bottenens kontaminering och kräver i vilket fall vattendom. Dessutom ska gång- och cykelstråket passera här och trafikplaneringen har också projekterat en omfattande cirkulation i denna punkt.



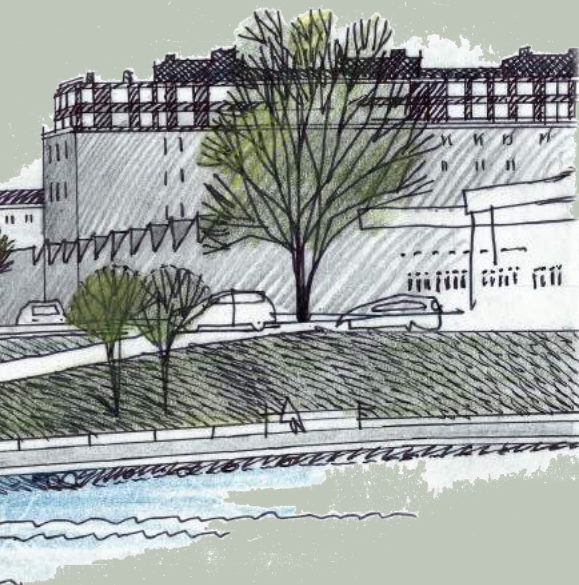
Nya stråk längs strand-promenaden genom den branta slänten. Sektion A-a.



Kafé och soldäck vid vattnet samt kajak-uthyrning och nedsänkt badbassäng.



Sandgrundsparken, Karlstad.

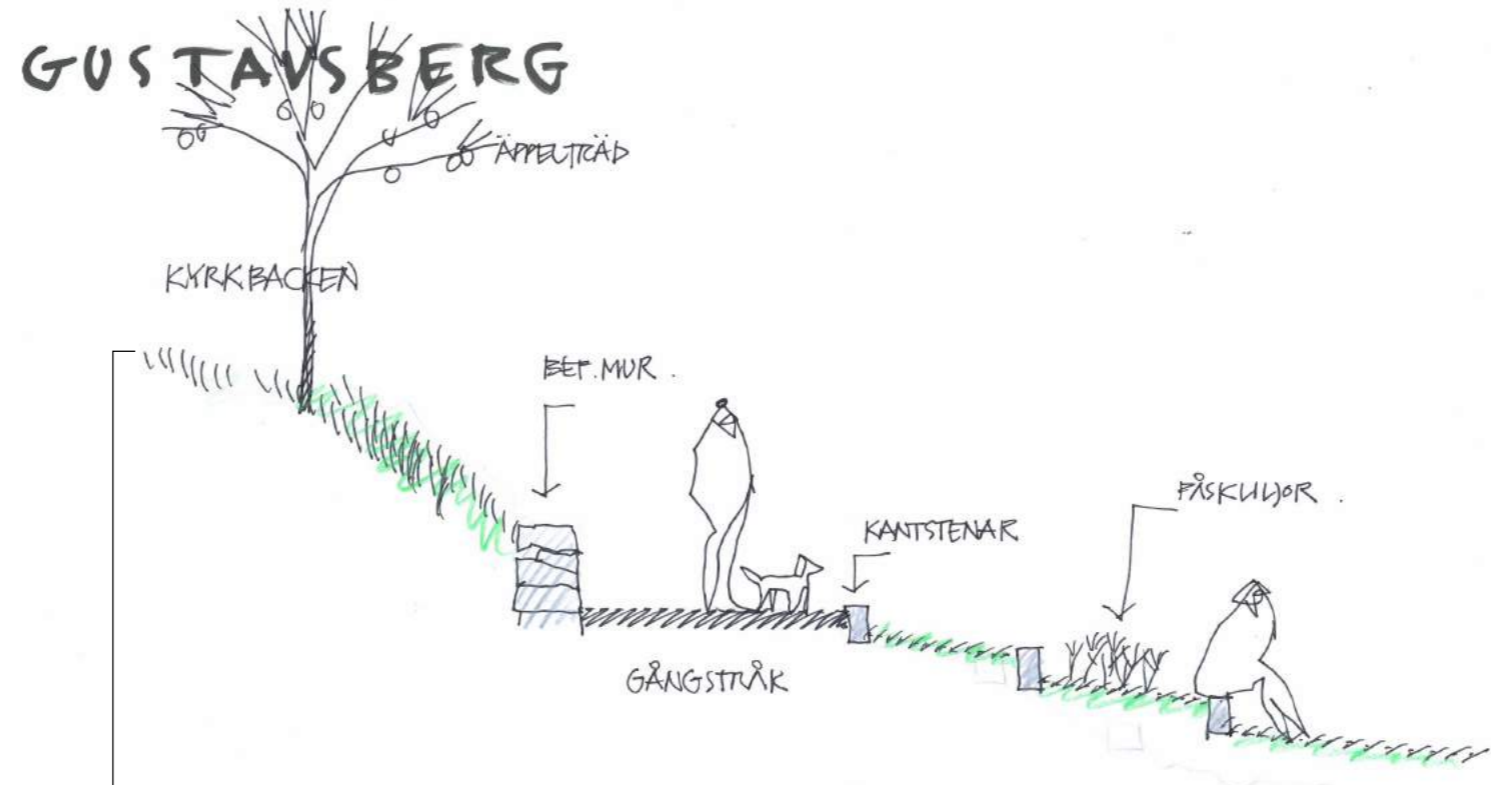


2. Kyrkbacken

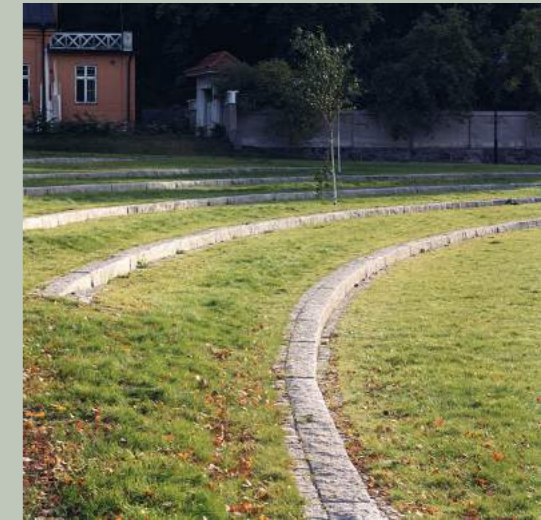
Kyrkbacken är en markant kulle som höjer sig nästan 8 meter ovan lägre delar. Kullen är inskriven innanför en stödmur som skapar en avskildhet åt denna kyrkliga miljö. Kyrkbacken är också ett visuellt viktigt inslag i landskapsbilden och är bland det första som en besökare till Gustavsberg möter.

Backen har idag inslag av blandad frösådd vegetation och ger ett något slitet och inte speciellt omhändertaget intryck. Stödmuren är i partier i dåligt skick. I förslaget tas barrväxter och annan främmande vegetation bort. De vitalaste lövträden sparas och nya träd av sorten äpple planteras in. Kyrkbacken blir en äppellund som blommar i maj. Äpplet som frukt har också vissa bibliska associationer.

Stödmuren ses över, monteras i vissa delar om, liksom entrén genom muren. En enkel friluftsteater byggs för uppträdanden och körsång från till exempel kyrkans verksamhet, "gospelhyllan". Nedanför gradänger i slänten görs en plan yta som kan fungera som enkel scen. Ytan är enkel för att kunna vara flexibel, i princip en stabiliserad gräsyta, kanske med en ram av sten, likt ceremoniplatsen utanför stora kapellet på Skogskyrkogården.



Gångstråk och gradänger i parken genom befintlig mur och tillkommande terrasser. Sektion B-b.



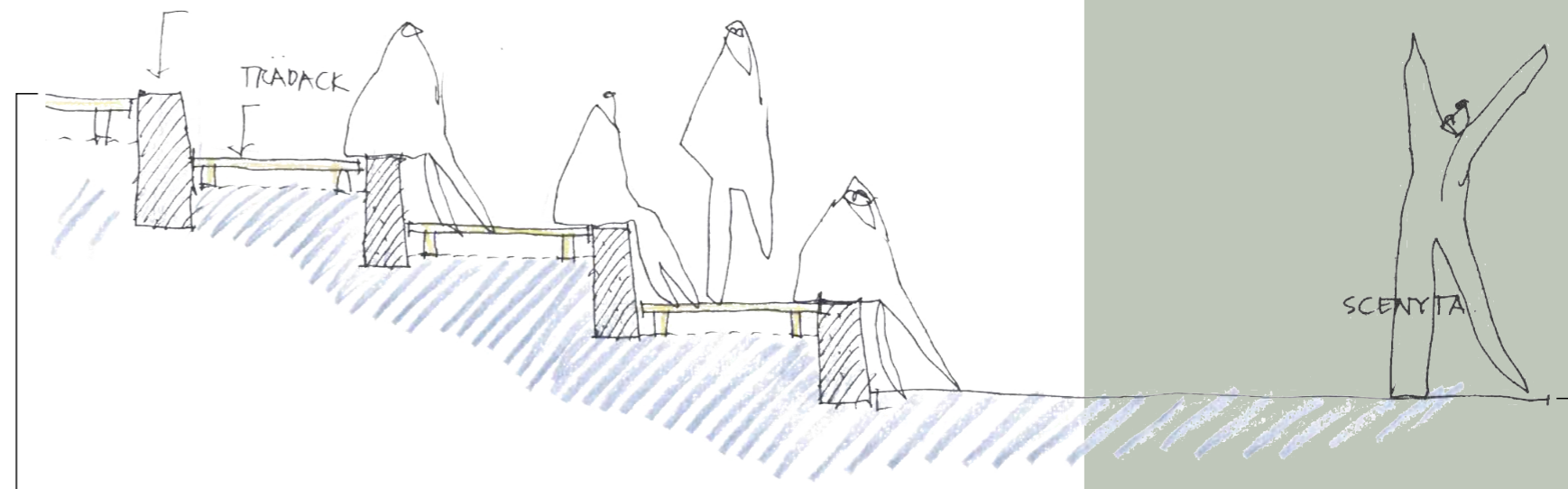
Gradängsteg.



Äppellund på kyrkbackens sluttning.



Entré till parken och kyrkan med sittgradänger och scen intill.



Sektion genom läktaren "Gospelhyllan". Sektion C-c.



Sittmöjligheter i sluttning.

3. Vattenstråket

Dalgången mellan bergen var en gång sjöbotten och även idag löper en dagvattenledning under parken som mynnar i Farstaviken. Med dagens synsätt försöker vi fördröja och infiltrera dagvatten lokalt och även åstadkomma viss förbättring av vattenkvalitet genom sedimentering och biologisk rening via växtlighet. Genom att arbeta med dammar med olika utformning och en variation av grunda och djupa zoner får dagvattenstråket en bra effekt på vattenreningen. Dessutom innebär ett vattenstråk en attraktion i parkmiljöer.

Vattenstråket är placerat i parkens södra del; utmed Bagarvägen. Här byggs långa murlöp som dessutom blir en sittkant och vänder sig dels mot vattenstråket, dels mot de kommande bostäderna. Säkerhetsfrågan löses med insprängningskydd och räcken. Man kan likna den kommande miljön vid en kaj. Stråket har en hård del mot gatan - muren - och en mjuk del mot parken. Den mjuka delen består av en lång perennplantering av säsongsvaryerande växter som trivs vid vatten och även har vattenrenande egenskaper. Kajen har "bryggor" på fyra ställen som passerar ovanför vattenstråket och leder in till parken, som på så vis får tydliga entréer i denna riktning.

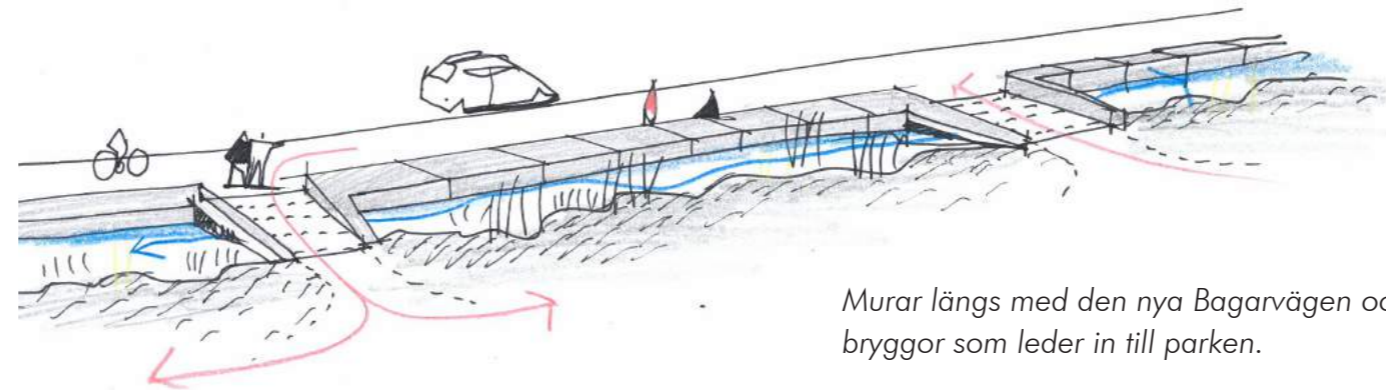
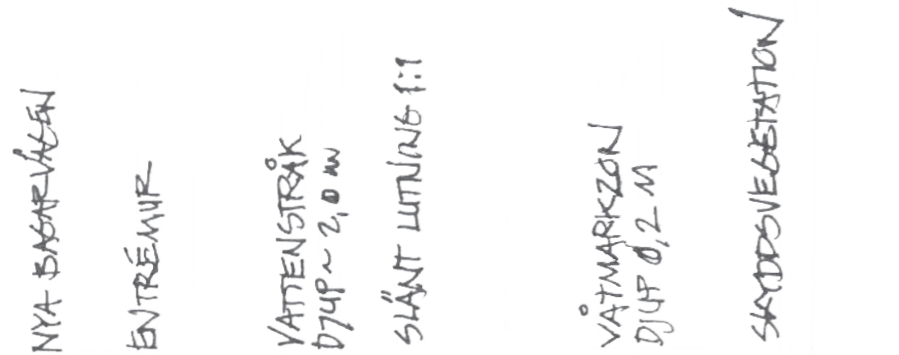
Dammstråkets huvudsakliga syfte är föroreningsreduktion och fördröjning. Den största delen av reningen sker mellan nederbördstillfällena i den permanenta volymen. Det är då partiklarna

i dagvattnet ges tid att sedimentera och därför blir den permanenta volymen avgörande för reningseffekten. Utformningen av dammen är viktig för att uppnå god reningseffekt. Dammen behöver ha en tillräckligt stor plan bottenbredd där sediment kan ansamlas. Det bör också finnas en försedimenteringsyta som är avgränsad mot resten av dammen där de största sedimentpartiklarna kan sjunka till botten. Det ska även finnas en grundzon, som gärna får vara vegetationsklädd.

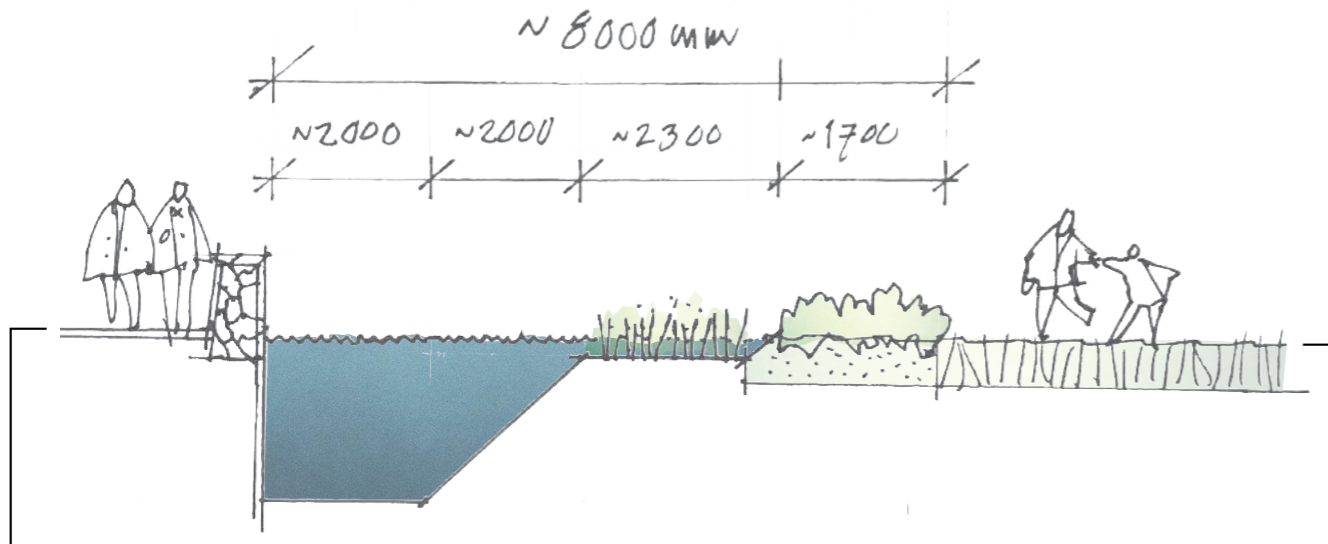
Se även PM Dagvatten på sida 25.

Exempel på växter i dagvattenstråket:

- Ajuga purpurea*, Revsuga
- Alchemilla mollis*, Daggkäpa
- Aubretia cultorum*, Aubretsia
- Brunnera macrophylla*, Kaukasisk förgätmigej
- Hemerocallis hybrida*, Daglilja
- Hosta sieboldiana*, Daggfunkia
- Iris sibirica*, Strandiris
- Ligularia clivorum*, Klippstånds
- Lythrum salicaria*, Fackelblomster
- Physostegia virginiana*, Drakmynta
- Matteuccia struthiopteris*, Strutbräken



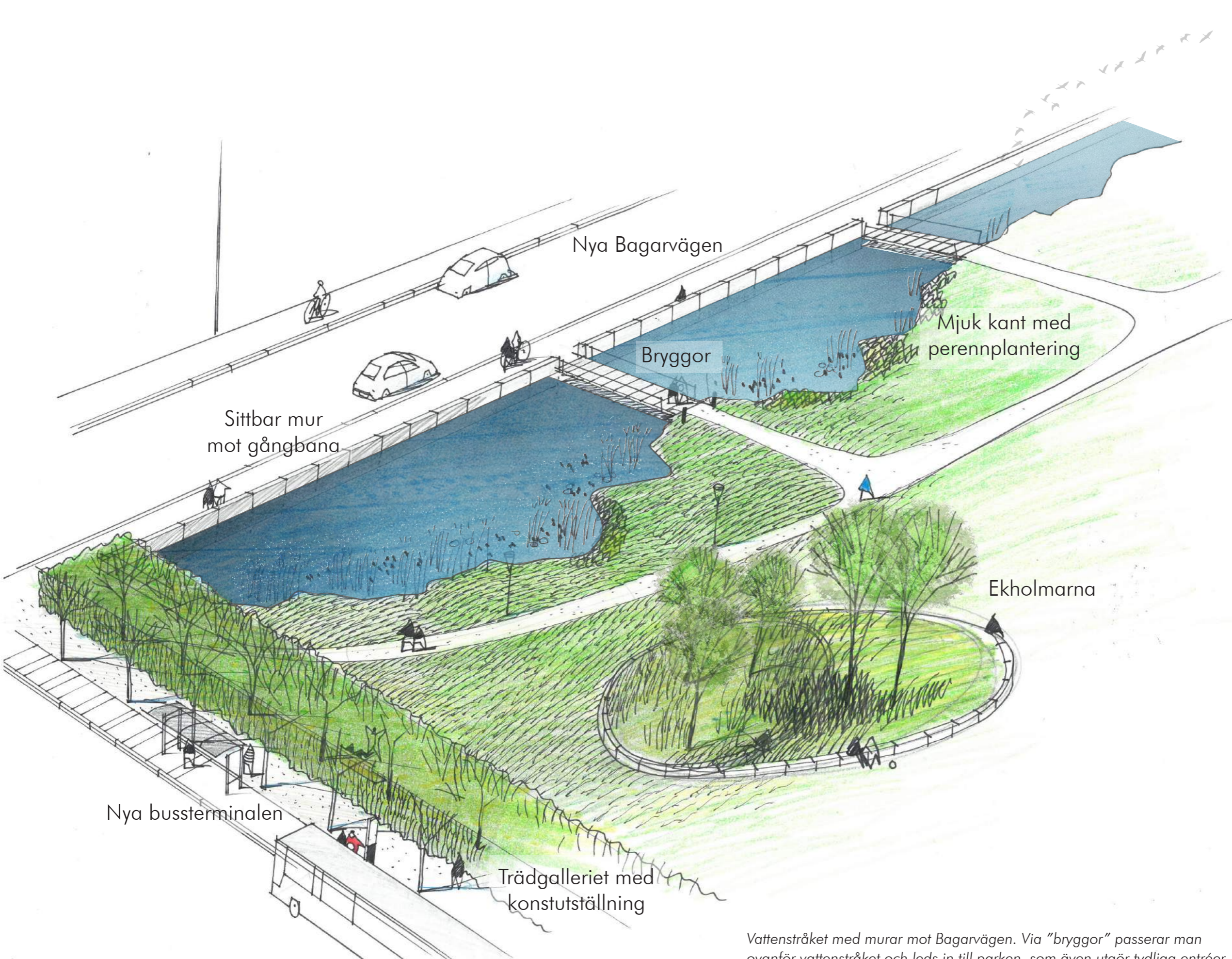
Murar längs med den nya Bagarvägen och bryggor som leder in till parken.



Vattenstråk med planteringar. Sektion D-d.



Växter efter deras förmåga att höja vattenkvaliteten.



Vattenstråket med murar mot Bagarvägen. Via "bryggor" passerar man ovanför vattenstråket och leds in till parken, som även utgör tydliga entréer.



Dagvattendamm, Oslo.

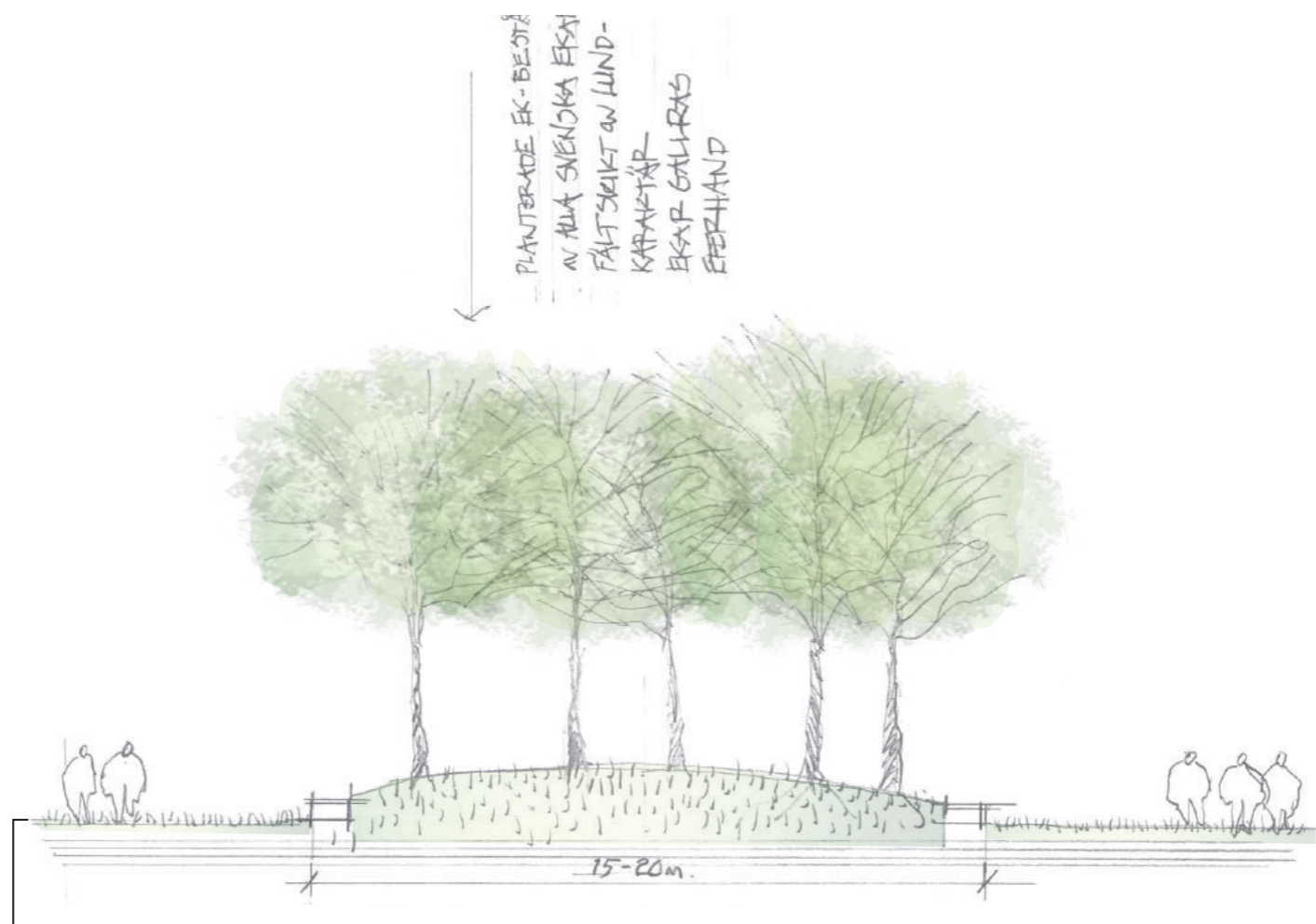


Variationen av växtmaterial lockar djur och insekter till parken. Biologisk mångfald underlättar ekosystemtjänster.

4. Ekholmarna

Eken är ett karaktärsträd för denna del av Gustavsberg och även bärare av biodiversitet genom sin förmåga att i äldre tillstånd locka insekter och fågel i död ved. Vissa av de befintliga, stora ekarna har högt skyddsvärde. Projektet Gustavsbergs stadspark ger möjligheter att stärka denna karaktär.

I parkens centrala del planteras fem "ekholmarna", vilket är flacka kullar med nyplanterade ekar som delar upp rummet och bildar särskilda lund-miljöer. Detta är ett sätt att stärka ek-stråket och även att utveckla vad som är en av Gustavsbergs karaktärer.

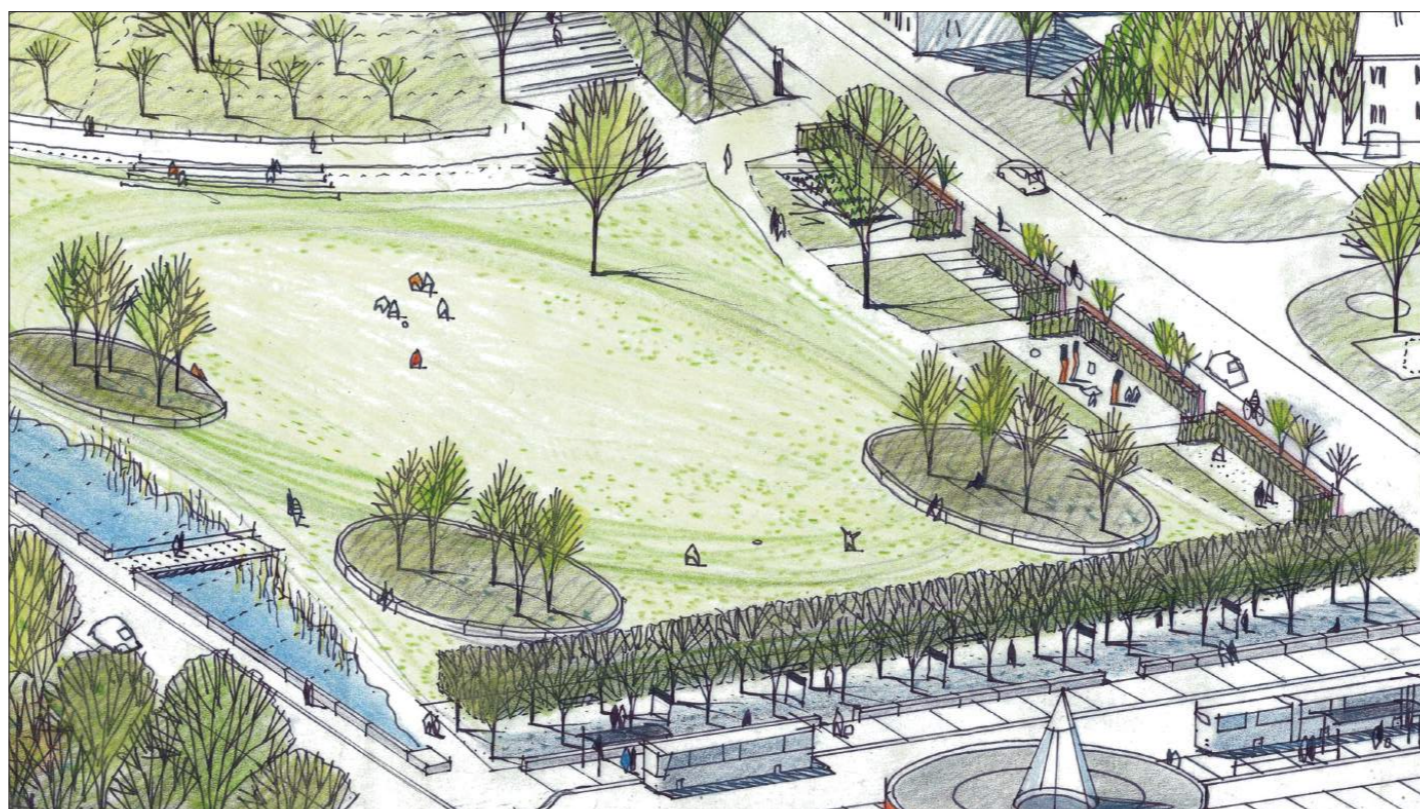


Ekholme med kallmur av granit.
Sektion E-e.

5. Lek och spelfältet

Detta är den öppna, flexibla ytan för vistelse, lek, rekreation och spontanidrott. Ytan är ca 3000 kvm stor och är stadsparkens hjärta. Det ramas in av ekholmarna, norra häcken, trädgalleriet och dagvattenstråket. Gränsen är lucker och man skymtar hela tiden parkens övriga delar. På så vis blir stadsparken det sammankopplande rum som behövs för att förbinda centrum med hamnen.

Lekfältet blir parkens centrum och får en rumslig känsla av de tre höjderna som finns runt omkring; Kyrkbacken, Kvarnberget och Kyrkstallet. För en stadspark är det viktigt att det finns en öppen, flexibel yta som kan användas spontant och flexibelt.



Quercus robur - Skogsek



Lökflor under ekarna.

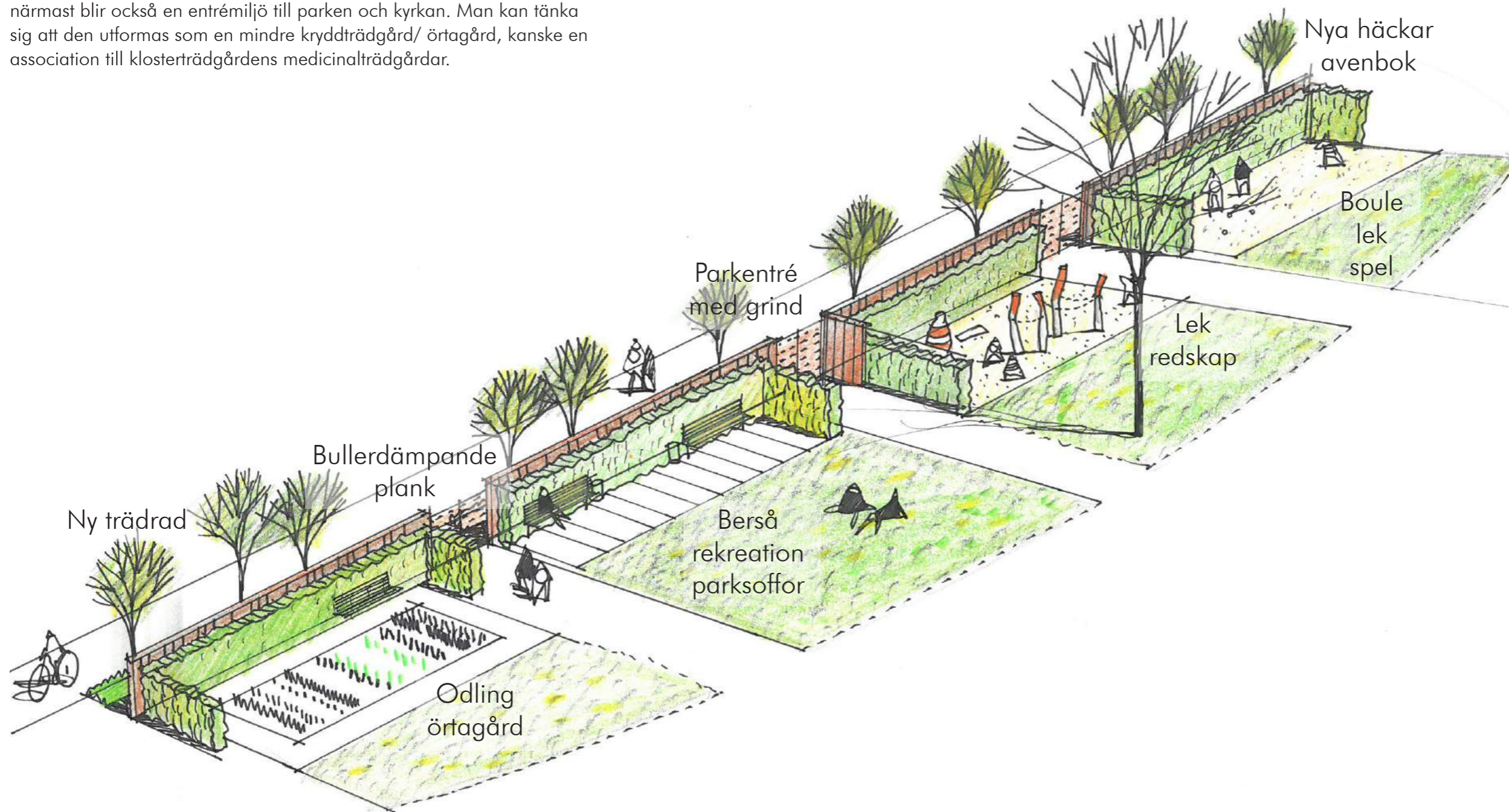


Picknick och fri aktivitet på öppet fält.

6. Aktivitetsrutorna

Stadsparken kommer att bli påverkad av trafikbuller. För att hantera detta innehåller förslaget en inskjuten "skärm" mot norr, som består av en avskärmande klippt häck av tex bok som är gyllenbrun på vintern. Häcken har fyra öppningar och norra sidan får därför tydliga entréer på samma sätt som södra sidan. Häcken placeras ett gott stycke från gatan så att man vid entréerna får bra översikt över gång och cykelbana och trafikkonflikter undviks.

Invid häcken finns fyra rutor som programmeras tydligare än det öppna lekfältet. Rutorna kan innehålla lekredskap, odling, boulespel, blomsterprakt, utegym eller annan aktivitet. Den ruta som ligger närmast blir också en entrémiljö till parken och kyrkan. Man kan tänka sig att den utformas som en mindre kryddträdgård/ örtagård, kanske en association till klosterträdgårdens medicinalträdgårdar.



Aktivitetsrutorna vid soliga kanten.



Boulespel på Sjövikstorget.



Avenbokshäck.



Blomsterprakt.

7. Trädgalleriet

I riktning mot bussterminalen finns en "buffertzona" mot bussarna och trafikrörelserna där. Platsen har en dubbelradig allé av en rödbladdig lönn, *Acer rubrum*, en art som beskrevs av Linné och som har blomning på bar kvist och stark höstfärg. Träden är uppstammade så att man enkelt kan gå under dem och de bildar på så vis en pelarsal som blir entré till parken.

Marken under är grusad och här bildas en galleriyta för utställningar som är 60 x 10 meter stor. Utställningarna kan vara skärmar som ställs ut eller sten-pedestaler med skulpturer, exempelvis. Man kan också tänka sig att grusytan görs till en boulevardsplan under träden på franskt manér. I trädradernas bryn, mot sydväst, finns en rad parksoffor. De kan vara dubbelsidiga så att de både bjuder utsikt över parken och även kontakt med trädgalleriet.



Trädallé med bildgalleri.
Sektion F-f.



Skulpturpark.



Flexibla skärmar.



Sittbar mur.



Ny bussterminal

Sittbar mur
av granit

Skärmar för
konstutställningar

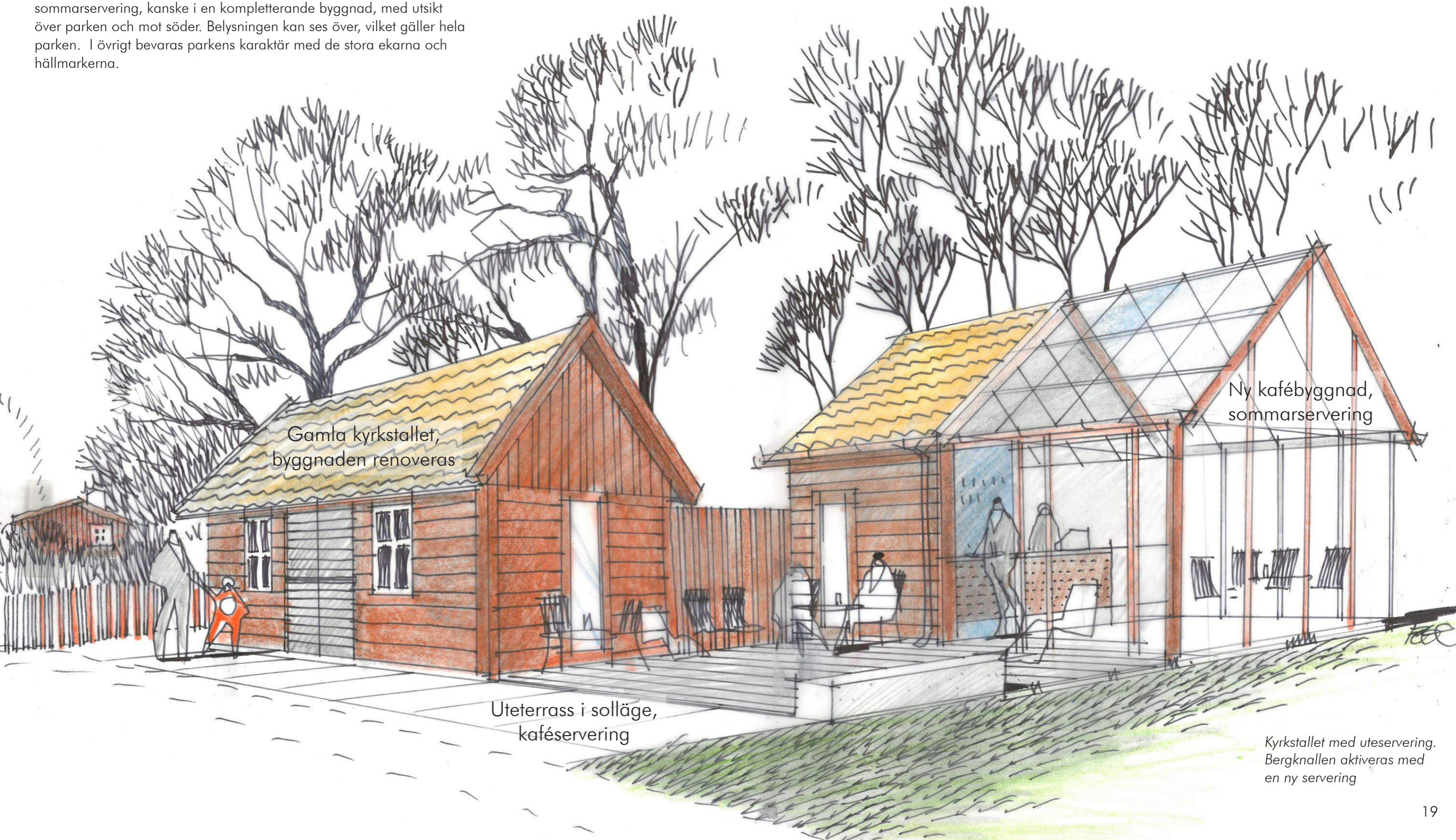
Trädlund
i grusyta

Ny bussterminal. Konst- och bildgalleriet under trädkronorna.

8. Kyrkstallet

Backen med ekarna och berg i dagen som kallas Kyrkstallet är en bergknalle som överblickar stadsparken. Platsen har stora naturvärden och har idag en fungerande, mindre lekplats och även en äldre timrad stuga. Det bör utredas om stugan, som gett platsen dess namn, kan användas på något sätt för att höja platsens attraktivitet. I vilket fall skulle platsen med sitt upphöjda läge vara en bra plats för en sommarservering, kanske i en kompletterande byggnad, med utsikt över parken och mot söder. Belysningen kan ses över, vilket gäller hela parken. I övrigt bevaras parkens karaktär med de stora ekarna och hällmarkerna.

Terrängen kring Kyrkstallet har ringa eller inga jorrdjup. De slipade berghällarna ger en skärgårdskaraktär, vilket också är något som förknippas med Gustavsberg. För att hålla fast vid Gustavsbergs lokala karaktär är alltså Kyrkstallet i sitt befintliga skick ett viktigt parti av stadsparken.



Gamla kyrkstallet,
byggnaden renoveras

Ny kafébyggnad,
sommarservering

Uteterrass i solläge,
kafésservering

Kyrkstallet med uteservering.
Bergknallen aktiveras med
en ny servering

9. Busstorget

Bussterminalen har en triangulär form. Runda huset kan i framtiden spela en roll i sammanhanget, tex som vänthall eller turistinformation. På terminalytan föreslås en mindre kiosk/ vänthall.

Många människor tillbringar tid på buss-stationen. Den har gjorts mera intressant genom att få två till ek-holmar med breda sittkanter i granit runt om. Kanterna kan också användas till att ställa cykelställ mot och även parkbänkar.

Trädplanteringar gör miljön mjukare

Ny vänthall
glasad byggnad
med sedumtak

Sittbara granitmurar
med cykelparkering

Perspektiv över busstorgets
kiosk och vänthall.

SITUATIONSPLAN



TECKENFÖRKLARING:

- | | | |
|------------------------------------|-----------------------|--------------------------|
| 1. Sjöpaviljongen med solterrassen | 5. Ekholmarna | 9. Trädgalleriet |
| 2. Nya Bagarvägen | 6. Vattenstråket | 10. Kyrkstallet med kafé |
| 3. Kyrkbacken med äppellunden | 7. Lek och spelfältet | 11. Busstorget |
| 4. Gospeltrappan | 8. Aktivitetsrutorna | |



Plan skala 1:1000 A3

STADSPARKENS MÖJLIGHETER

Trafikomläggningen öppnar upp för en ny stadspark på något som idag är en överbliven yta. Den nya stadsparken blir det kitt som fogar ihop flera av Gustavsbergs delar; centrum, Farstaviken, Kvarnberget, Fabriksområdet. I stadsparkprojektet ingår också många tillskott av det som kommer att bli framtidens Gustavsberg; bussterminalen, gatumiljöerna, Farstaviken, kopplingen till fabriksområdet, ny bebyggelse på Kvarnberget, eventuellt församlingshem, ett aktiverat Kyrkstallet. Stadsparkprojektet blir en aktiv, användbar grön miljö i ett centralt läge. Det är en yta som idag isolerar Gustavsbergs olika delar. I framtiden kommer det att bli tvärtom—stadsparken förenar centrums olika delar

Ekosystemtjänster och biologisk variation

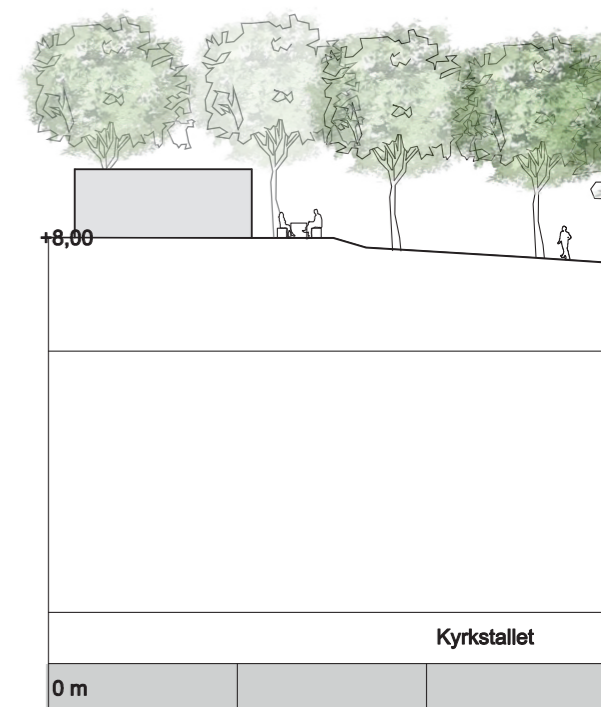
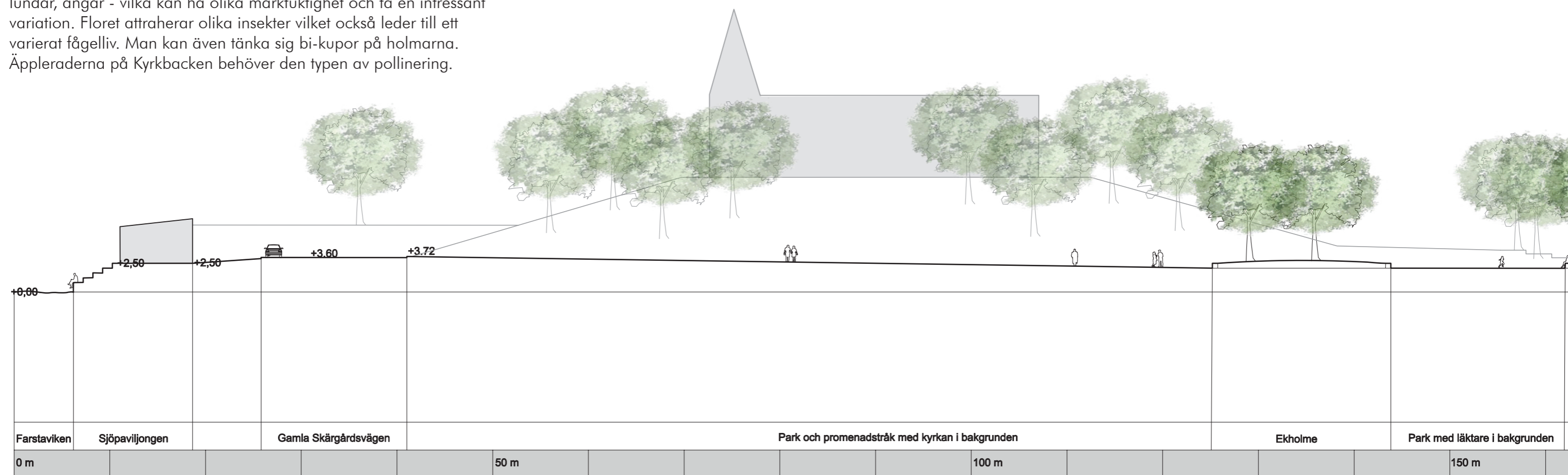
Förslaget ger goda möjligheter till att öka den biologiska variationen och etablera möjligheter för olika ekosystemtjänster. Ekholmarna innefattar en idé om ett fältskikt som växer naturligt och slås 1-2 ggr per år. Här etableras olika slags av biotoper - lundar, ängar - vilka kan ha olika markfuktighet och få en intressant variation. Floret attraherar olika insekter vilket också leder till ett varierat fågelliv. Man kan även tänka sig bi-kupor på holmarna. Äppleraderna på Kyrkbacken behöver den typen av pollinering.

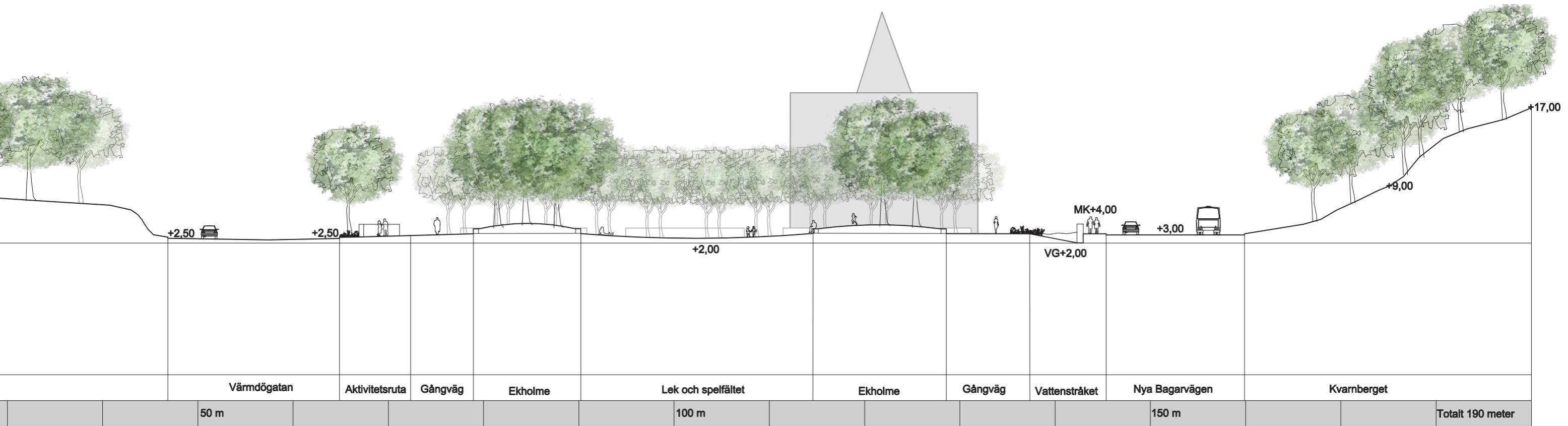
Ekarna kan även förses med fågelholkar och fladdermusholkar. Kanske ska ekholmarna betraktas som "lokala naturreservat" där död- och nedfallen ved tillåts ligga och på så vis stimulera mikrobiologiskt liv, insekter, svamp och lavar.

Variationen av växter för med sig att området blir mer attraktivt för fler djur och insekter. Den tillförda vegetationen kring vattnet och på holmarna skapar livsutrymme, föda och skydd för insekter, fåglar och småvilt.

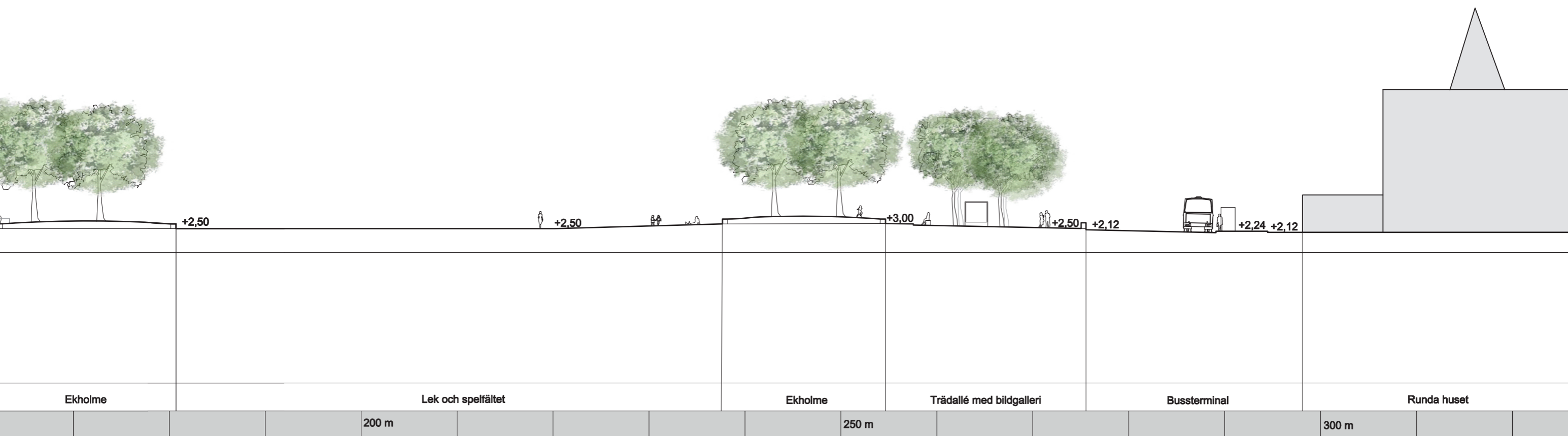
Dagvattenstråket utgör en viktig resurs för ekosystemtjänster. Många vattenrenande processer sker med hjälp av de bakterier, alger och organismer som finns på växternas blad, strån och rötter i vattnet.

Farstaviken har vassruggar invid strandkanten. Sådana miljöer bör bevaras och utvecklas eftersom de har en positiv effekt på fisk- och insektsliv.





TVÄRSEKTION G-g



LÄNGDSEKTION H-h

VY FRÅN FARSTAVIKEN OCH SJÖPAVILJONGEN



Kyrkstallet utsikts-
punkt med kafé

Nya buss-
terminalen

Trädallén med
bildgalleri

Aktivitetsrutorna

Vattenstråket

Lek och
spelfältet

Ekholmarna

Kyrkbacken med äppel-
lund och restaurerad mur

Sjöpaviljongen med sol-
terrasser, kafé, utebad
och kajak-uthyrning.

Kontakt med
norra stranden

Per Hillinge
SEPT 2017

PM DAGVATTEN - GUSTAVSBERGS STADSPARK

2017-12-07 sammanställt av Agata Wehlin, reviderat efter granskningskommentarer från Värmdö kommun.

Översiktlig dagvattenutredning för Gustavsbergs stadspark

I detta PM sammanställs övergripande information om förutsättningarna kring och behovet av dagvattenhantering inom Gustavsbergs stadspark. I utredningen har ingått att se över tidigare genomförda modelleringsutredningar framtagna av WSP 2014 och 2015 samt att göra överslagsberäkningar för behovet av rening. PMet belyser möjligheter och utmaningar med genomförandet av det dagvattenstråk som föreslås i parkens gestaltningsprogram.

Dagvattenstråket

Dalgången mellan bergen var en gång sjöbotten och utgör idag ett naturligt lågstråk i terrängen. En dagvattenledning som avvattnar ett stort avrinningsområde uppströms parken korsar idag området för att sedan mynna i Farstaviken. Gestaltningsförslaget innebär en möjlighet att rena dagvatten och på så vis erhålla en förbättrad vattenkvalitet genom de reningsprocesser som sker i en öppen dagvattenanläggning. Utöver detta innebär ett vattenstråk en attraktion i parkmiljön, då denna är placerad utmed Bagarvägen.

Dagvattenstråkets tekniska förutsättningar

Mot Gustavsbergs stadspark rinner idag dagvatten från ett 120 hektar stort område bestående av både bebyggelse och naturmark. Dagvattnet avleds utan föregående rening till Fastaviken som är en del av vattenförekomsten Baggensfjärden. Baggensfjärdens miljökvalitetsnorm är att den ekologiska och den kemiska statusen ska vara god redan 2027, vilket kräver åtgärder på bland annat dagvattensystemen inom det studerade området. Dammenstråkets huvudsakliga syfte är föroreningsreduktion.

Genom att skapa ett dagvattenstråk av dammar, vars huvudsakliga syfte blir dagvattenrening, så kommer en förbättring av vattenkvaliteten att erhållas, vilket är ett krav i enlighet med EUs ramdirektiv för vatten. För att få en tillräcklig föroreningsreduktion inom hela avrinningsområdet kommer det även bli aktuellt med kompletterande reningsåtgärder uppströms stadsparken.

I tillrinningsområdet finns tillräckligt med dagvatten för att kunna skapa ett dammstråk bestående av en permanent volym i parken. Den reducerade arean inom avrinningsområdet till stadsparken, det vill säga den yta som bidrar med dagvattenavrinning, är 37 ha, vilket innebär att dammstråkets permanenta vattenyta teoretiskt skulle behöva vara mellan 2600 och 5600 m² för att ha en god renande funktion. Utifrån platsens och gestaltningsprogrammets förutsättningar föreslås att dagvattenstråket görs ca 1200 m² stort, vilket motsvarar ca 20-50 % av vad som fordras för hela avrinningsområdet. Lösningförslaget innebär att kompletterande åtgärder för fördröjning och rening uppströms parken behövs.

Hur dagvattnet ska ledas in i dammstråket behöver studeras närmare. Var dammstråket placeras och på vilken nivå vattenytan hamnar beror på var markens lågstråk läggs och på vilken höjd samt dämningnivåerna i anläggningen.

1 (2)

På vissa platser finns ett kontinuerligt flöde av vatten i ledningsnätet som tränger in naturligt i dagvattensystemet även vid torrväder, ett sk basflöde. I området som avleds mot stadsparken har inget basflöde uppmätts, vilket innebär att det kan bli längre perioder utan naturligt inflöde till dammen. Under längre torrperioder kommer därför avdunstningen från dammen att leda till en nivåsenkning. Genom att tillsätta antingen uppumpat grundvatten eller färskvatten till dammstråket kan det naturliga basflödet ersättas. Om vatten endast tillförs dammen vid regntillfällen blir omsättningstiden lång, vilket kan få negativa effekter ur ett estetiskt perspektiv, som låga vattennivåer, alg tillväxt och lukt.

För att kunna motivera framtida exploateringar på Värmdö och inom Baggensfjärdens avrinningsområde så kommer det att ställas krav på dagvattenrening från såväl befintliga områden som nya exploateringar. I och med utbyggnaden av Gustavsbergs stadspark ges en unik möjlighet att anlägga ett dagvattenstråk för rening på land. Dagvattenreningen i stadsparken skulle då bli en av flertalet nödvändiga dagvattenanläggningar, som bidrar till en förbättring av vattenkvaliteten i Baggensfjärden.

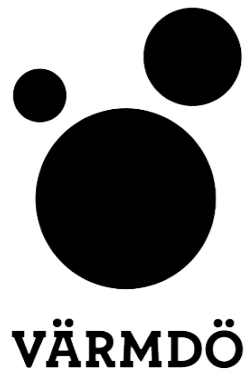
Teknisk utformning för god rening

Den största delen av reningen sker mellan nederbördstillfällena i den permanenta volymen som också kallas reningsvolym. Det är då partiklarna i dagvattnet ges tid att sedimentera och därför blir den permanenta volymen avgörande för reningseffekten. Dammens permanenta vattenyta i förhållande till det anslutna reducerade avrinningsområdet kallas specifik reningsarea. För optimal reningsfunktion är denna ca 150 m² och bör inte vara mindre än 70 m² per ansluten reducerad hektar.

Förutom specifik reningsyta är utformningen av dammen viktig för att uppnå god reningseffekt. Dammen behöver ha en tillräckligt stor plan bottenbredd där sediment kan ansamlas. Det bör också finnas en försedimenteringsyta som är avgränsad mot resten av dammen där de största sedimentpartiklarna kan sjunka till botten. Det ska även finnas en grundzon, som gärna får vara vegetationsklädd, vilket ökar upptaget av lösta tungmetaller samt näringsämnen och som samtidigt fungerar som fallskydd. Släntlutning till grundzonens botten bör vara 1:3–1:5 och i den permanenta volymen 1:3. Permanent djup bör vara 1–1,2 m och reglervolymen bör kunna inrymma ett medelregn.

2 (2)

PM DAGVATTEN - GUSTAVSBERGS
STADSPARK
2017-12-07



STOCKHOLMS
STOLTASTE
SKÄRGÅRD

